

## **Der Bezirk Horn**

### **Alte Ansichten, Karten und Bücher**

**Eine Ausstellung aus den Sammlungen der  
NÖ Landesbibliothek**

**Sonder- und Wechsellausstellungen der  
Niederösterreichischen Landesbibliothek**

----- 12 -----

**Der Bezirk Horn  
Alte Ansichten, Karten und Bücher**

**Eine Ausstellung aus den Sammlungen der  
NÖ Landesbibliothek**

**14. Oktober 1993 bis Ende März 1994  
im Foyer der  
NÖ Landesbibliothek  
Wien I, Teinfaltstraße 8**

**Wien 1993**

## **Der Bezirk Horn**

### **Alte Ansichten, Karten und Bücher**

Die siebente Ausstellung über die Bezirke  
Niederösterreichs und was die NÖ Landesbibliothek  
damit bezweckt

Bibliotheken sind unverzichtbare Einrichtungen der Kultur, Bildung, Information, Wissenschaft und Forschung. Keine andere Kultur- oder Bildungseinrichtung erreicht einen so hohen Anteil der Bevölkerung aller Alters-, Sozial- und Bildungsschichten wie die Bibliothek.

Zu den mannigfaltigen Aufgaben der Landes- und Regionalbibliotheken gehören neben der Literaturbereitstellung und -erschließung auch die Konzeption und Durchführung eines auf die Region bezogenen und auf die regionalkundlichen Bestände gestützten kulturellen Programms, wie etwa Ausstellungen, Vorträge und Tagungen, um die spezifischen geistigen, künstlerischen und wissenschaftlichen Leistungen der Region darzustellen.

Die NÖ Landesbibliothek präsentiert seit nunmehr fünf Jahren nicht nur landesumfassende Themen sondern auch bereits sieben der 21 Bezirke Niederösterreichs in historischen Ansichten in alphabetischer Reihenfolge der Bezirke.

Die Akzeptanz dieser Ausstellungen vor allem durch die Bevölkerung des jeweiligen Bezirks zeigt sich u. a. darin, daß alle sechs bisher gezeigten Bezirksausstellungen, bis auf eine einzige, weil im Bezirk selbst die räumlichen Voraussetzungen fehlten, in den betreffenden Bezirken gezeigt wurden. Die Ausstellung über den Bezirk Horn ist sogar als Jahresausstellung 1994 des Horner Stadtmuseums vorgesehen.

Die Verwaltung eines Bundeslandes in politischen Bezirken ist im Bewußtsein der niederösterreichischen Bevölkerung tief verwurzelt und wird in einer Zeit, in der fast alles in Frage gestellt wird, so gut wie nicht kritisiert. Die Verbundenheit der Bevölkerung mit ihren Heimatgemeinden und ihren Bezirken ist stärker ausgeprägt als das Zugehörigkeitsgefühl zu einem der Landesviertel.

Herausgeber und Verleger (Medieninhaber):  
NÖ Landesbibliothek;  
Druck (Hersteller):  
Druckerei des Amtes der NÖ Landesregierung,  
beide Wien

Heimat ist wiederum ein Begriff, der nicht nur in den Herzen der Menschen einen Platz hat, sondern auch in den Köpfen. Die Zufriedenheit der Bevölkerung mit der Verwaltung auf Bezirksebene ist erstaunlich groß, wie diverse Umfragen immer wieder zeigen.

Die Ausstellungen der NÖ Landesbibliothek über die Bezirke Niederösterreichs in alten Ansichten werden auch aus diesen Gründen gerne besucht. Das hat sich insbesondere in den Sommermonaten 1993 gezeigt, als die Ausstellung über den Bezirk Gmünd sowohl in Gmünd als auch unmittelbar darauf in Weitra gezeigt wurde.

Der Bezirk Horn ist eines der ältesten Verwaltungsgebiete Niederösterreichs. Am 4. August 1849 erfolgte die Territorialeinteilung Niederösterreichs in 17 Bezirkshauptmannschaften mit neun Exposituren, wobei Horn die 17. Bezirkshauptmannschaft mit fünf Gerichtsbezirken und der Expositur Retz war. (Der Gerichtsbezirk Retz wurde 1854 der Bezirkshauptmannschaft Hollabrunn eingegliedert.)

Am 10. Juli 1868 erfolgte eine neuerliche Territorialeinteilung des Erzherzogtums Österreich unter der Enns in 18 Bezirkshauptmannschaften. Der Bezirkshauptmannschaft Horn wurden 1868 die Gerichtsbezirke Horn, Eggenburg und Geras zugeteilt.

Der Verwaltungsbezirk Horn umfaßt derzeit die Gerichtsbezirke Eggenburg und Horn. In 20 Gemeinden, davon vier Stadt- und zehn Marktgemeinden (insgesamt 156 Katastralgemeinden) leben 33.847 Einwohner. Fast alle Katastralgemeinden des Bezirkes Horn werden in 341 Ansichten und Karten, die durchwegs aus der über 100.000 Objekte umfassenden Topographischen Sammlung der NÖ Landesbibliothek stammen, und mit 41 Büchern dokumentiert.

Prof. Dr. Hermann Riepl  
Bibliotheksdirektor

## Der Bezirk Horn Topographie und Ansichten

Der Verwaltungsbezirk Horn, im Nordosten des Waldviertels gelegen, erstreckt sich vom Waldgebiet der Wild im Westen bis über den Manhartsberg hinab, ein wenig ins Weinviertel hineinreichend. Im Norden begrenzen ihn 16,5 km Staatsgrenze gegen Tschechien; von West nach Ost wird er im Bundesland von den Bezirken Waidhofen an der Thaya, Zwettl, Krems und Hollabrunn umgeben. Landschaftlich wird er durch seine Randlage im Gebiet der Böhmisches Masse geprägt: Hat er im Norden noch Anteile am Thaya-Hochland, so wird der größte Teil des Bezirkes vom Horner Becken und dem Kamptal eingenommen.

Die wichtigsten Gewässer sind die Thaya, die im Norden nur wenige Kilometer den Bezirk durchfließt, und der Kamp, der zunächst ab Steinegg ostwärts durch ein enges Tal fließt, um sich bei Rosenberg südwärts der Donau zuzuwenden und den Bezirk bei Buchberg zu verlassen. Erwähnenswert sind auch noch Pulkau und Schmida, deren Oberläufe den Ostteil des Bezirkes entwässern.

Wirtschaftlich ist der Bezirk Horn ein ausgesprochener Agrarbezirk: 63 Prozent seiner Fläche werden landwirtschaftlich und 31 Prozent forstwirtschaftlich genutzt, wobei im Osten des Bezirkes der Weinbau eine bedeutende Rolle spielt. Beim gewerblichen Sektor dominieren die Klein- und Mittelbetriebe: In über 1100 Betrieben finden etwa 9000 Menschen Beschäftigung, wobei nur einige wenige mehr als 200 Beschäftigte aufweisen. Der Bezirksvorort Horn ist nicht nur wirtschaftliches Zentrum, mit seinem Schwerpunktkrankenhaus und seinen allgemeinbildenden und berufsbildenden höheren Schulen übt er auch zentralörtliche Funktionen aus. In Eggenburg und Geras befinden sich Berufsschulen.

Im Bezirk leben 33847 Einwohner auf 783,93 km<sup>2</sup>. Auch Horn ist ein Abwanderungsbezirk: Nach einem Bevölkerungshöchststand von 41025 Einwohnern im Jahre 1910 ist heute die Einwohnerzahl etwa auf den Stand des Jahres 1869 (33.327) gesunken. Verwaltungsmäßig besteht der Bezirk Horn aus den Gerichtsbezirken Eggenburg und Horn; er gliedert sich in zwanzig Gemeinden, davon vier Stadt- und neun Marktgemeinden, mit insgesamt 156 Katastralgemeinden. Mit Ausnahme von Altenburg, Meiseldorf und Röhrenbach führen alle Gemeinden ein Wappen. Die geschlossene Siedlungsform der Orte geht meist auf Anger- oder Straßendörfer zurück.

Landwirtschaftliche Schönheit und kulturelle Vielfalt haben den Bezirk zu einer aufstrebenden Fremdenverkehrsregion werden lassen. Unter den kirchlichen Denkmälern sind vor allem die Stifte Geras und Altenburg zu nennen. Während das Prämonstratenserstift-Chorhermstift Geras mit seinem Naturpark auch durch seine Hobbykurse Besucher aus nah und fern anzieht, ist das Benediktinerstift Altenburg - 1994 übrigens 850 Jahre alt - vor allem durch seine Bibliothek und Krypta weithin berühmt. Zwischen Horn und Geras erhebt sich weithin sichtbar die spätgotische Klosteranlage des ehemaligen Prämonstratenser(innen)stiftes Pernegg, in den letzten Jahren vorbildlich restauriert. Ebenso ist die Wallfahrtsbasilika Maria Dreieichen vielbesuchter Zielpunkt von Ausflugs- und Wallfahrten.

Profane Kunstdenkmäler gibt es zahlreiche im Horner Bezirk. An erster Stelle ist sicherlich die als "Schloß in Österreich" besungene Rosenburg zu erwähnen, hoch über dem Kamp gelegen, eindrucksvoll in ihrer Gesamtanlage. Das zauberhafte Renaissanceschloß Greillenstein ist im Sommer Veranstaltungsort bekannter Schloßkonzerte, Schloß Wildberg bei Messern gilt als Wappenschloß Österreichs, von dem der rot-weiß-rote Bindenschild stammen soll. Schloß Harmannsdorf diente der Nobelpreisträgerin Bertha von Suttner als Sommersitz, die Ruine Gars war einst Sitz der mächtigen gleichnamigen Burggrafen, von denen Wolferger im "Frauendienst" des Ulrich von Liechtenstein 1234 als "vollkommener Ritter" ein literarisches Denkmal erhielt. Die einstige Sommerfrische Gars, in der auch der Operettenkomponist Franz von Suppé Erholung suchte, ist heute durch ihr Biozentrum unter der Führung des "Kömdlpapstes" Willi Dungal Anziehungspunkt berühmter Sportler und Gesundheitsapostel.

Drosendorf und Eggenburg haben ihre Altstadtkerne mit ihren Stadtbefestigungen gut erhalten. Die Sgraffito-Häuser mit Darstellungen aus der Mythologie und der Bibel zeigen, daß auch Gewerbe und Ackerbau den Bürgern des 16. Jahrhunderts bescheidenen Wohlstand ermöglichten. Die paläontologische und volkskundliche Sammlung des Krahuletz-Museums in Eggenburg sind ebenso bekannt wie die urgeschichtlichen Ausstellungsstücke des Höbarth-Museums in Horn. Zeigt das Madermuseum in Horn bäuerliche Werkzeuge und Maschinen, so ist das Motorrad- und Technikmuseum in Eggenburg ein Muß für jeden Motorradfan, der am Nordring bei Fuglau auch internationale Motocrossveranstaltungen besuchen kann.

Einen Rundgang durch den Bezirk Horn versuchen die 320 alten Ansichten zu illustrieren. Die älteste Darstellung stammt aus dem Jahre 1656: Die Doppelansicht von Horn und Drosendorf erschien als Kupferstich im 2. Anhang zur "Topographia provinciarum Austriacarum" des Matthäus

Merian (1593-1650). Dieser größte deutsche Verleger des 17. Jahrhunderts brachte unter anderem das Riesenwerk der Topographien Europas heraus, das in 22 Bänden mit über 2.000 Ansichten und fast 100 Landkarten, versehen mit beschreibenden Texten des steirischen Polyhistor, Topographen und Reiseschriftstellers Martin Zeiller (1589-1661), die europäischen Länder beschreibt. Im Jahre 1649 war erstmals der Österreichband erschienen, sechs Jahre später kam die um zwei Anhänge erweiterte zweite Ausgabe heraus. Der 2. Anhang, die "Absonderliche Beschreibung der Herrschaften Windhaag, Reichenau, Horn, Drosendorf und Petronell" enthält die Doppelansicht Horn-Drosendorf, gestochen vom Sohn und Erben des Verlagsgründers, Kaspar Merian (1627-1686).

Eine Ausstellung über ein niederösterreichisches Gebiet ohne Vischer-Stiche ist nahezu undenkbar. Daher sind auch alle 35 Ansichten von Orten im Horner Bezirk aus dem 1672 erschienenen wohl vollständigsten topographischen Ansichtenwerk Niederösterreichs ausgestellt. Die Ansichten aus der "Topographia archiducatus Austriae inferioris modernae" des Tiroler Topo- und Kartographen Georg Matthäus Vischer (1628-1696) zeigen trotz häufiger Ungenauigkeiten wichtige Details der architektonischen Erscheinung des Landes unter der Enns im 17. Jahrhundert. Besonders wertvoll macht sie ihre Entstehungszeit vor dem verheerenden Türkensturm von 1683 und der danach einsetzenden Barockisierung.

Nur ein Jahr nach Vischers Werk erschien die "Topographia Windhagiana aucta" von Hyacinth Marian. Sie ist die Beschreibung der Besitzungen des aus Schwaben stammenden Joachim Enzmillner, besser bekannt unter seinem Adelsprädikat von Windhaag. Als Jurist und Reformationskommissär in Österreich machte er steile Karriere, wurde bis in den Grafenstand erhoben und gelangte zu großem Einfluß und Reichtum. Über seine Besitzungen, zu denen auch weite Gebiete des Horner Bezirkes gehörten, ließ er eine topographische Beschreibung anfertigen, die mit Kupferstichen von Clemes Beuttler (1623 - 1682) illustriert wurde. Von den Ansichten, die Orte des Bezirkes Horn betreffen, können aus Platzgründen nur zwei gezeigt werden: eine Ansicht der Rosenburg sowie die Darstellung des heute zur Röhrenbach gehörenden Dorfes Neubau.

Unter den 13 Objekten dekorativer Graphik, also Umrißradierungen, Stahlstiche und Lithographien, sind außerdem noch die kolorierten Umrißradierungen des Zeichenlehrers an der Theresianischen Ritterakademie in Wien, Anton Köpp von Felsenthal (1766-1826), zu nennen. Er hatte ab 1814 "in Commission bei Artaria & Compagnie" in Wien eine zweibändige "Historisch mahlerische Darstellung von Österreich" herausgebracht, in der auf 80 nach eigenen Zeichnungen selbst radierten und

kolorierten Ansichten die schönsten Burgen, Schlösser und Stifte Niederösterreichs vorgestellt werden. Die beschreibenden Texte steuerte sein Bruder Christian bei. Diese Ansichten kennzeichnet eine trockene, französisch klare Ausdrucksform.

Unter den 48 Künstleroriginalen (Aquarelle und Bleistiftzeichnungen) ist unter anderem der für Niederösterreich sehr bedeutende Karto- und Topograph Georg Ignaz von Metzburg (1735-1798). Gegen Ende des 18. Jahrhunderts hatten die Niederösterreichischen Stände ihre Bestrebungen wieder aufgenommen, das Land topographisch und kartographisch zu erfassen. Auf der Suche nach geeigneten Bearbeitern stießen sie auf den durch die 1773 gemeinsam mit Josef Liesganig durchgeführte Vermessung Galiziens bekannten Jesuiten, der auch durch seine 1782 erschienene "Post-Charte der kaiserl. königl. Erblande" die kartographische Produktion wesentlich beeinflusst hatte. Bei seiner 1794 durchgeführten Bereisung des Landes Niederösterreich fertigte Metzburg eine Reihe von Ansichten niederösterreichischer Städte und Klöster an, die sich durch ihre sachliche Präzision und Liebe zum topographischen Detail auszeichnen.

Neben so bedeutenden Biedermeiermalern wie Thomas Ender (1793-1875), Johann Josef Schindler (1777-1836) und Franz Jaschke (Jaschky) (1775-1842) sind auch kunstgeschichtlich weniger bekannte Maler vertreten, deren Können und Darstellungsart aber für die topographische Ansicht genauso wichtig sind. So schufen Conrad Grefe (1823-1907) und Ludwig Hofbauer (1843-1923) reizvolle Aquarelle von Kleindenkmälern, die durch ihre Exaktheit in der Darstellung heute eine wertvolle Quelle bei denkmalpflegerischen Maßnahmen darstellen. Adolf Blamauer (1847-1923) wiederum nahm sich wie Ferdinand Dörner (1925-1993) der Burgen und Schlösser an. Ein Zeichner besonderer Art ist ein Sohn des Bezirkes: Honorius Burger. Als 45. Abt des Stiftes Altenburg 1843 gewählt, ist Burger auch als Historiker bekannt geworden. Seine 1862 erschienene "Geschichtliche Darstellung der Gründung und der Schicksale des Benediktinerstiftes St. Lambert zu Altenburg in Niederösterreich" und das die Jahre 1144-1522 umfassende Urkundenbuch dieser Abtei (erschienen 1865) sind bis heute Standardwerke. Burger plante offensichtlich auch eine Geschichte von Waldviertler Pfarren, da er eine Reihe von Waldviertler Pfarrorten in wohl naiver, aber topographisch getreuer Manier zeichnete.

Den Bereich Künstleroriginal abschließend seien zwei unbezeichnete Aquarelle auf Pergament erwähnt, die, um 1700 entstanden, wahrscheinlich aus einem alten Urbar der Herrschaft Drosendorf stammen und

mit ihrer perspektivischen Darstellung den Übergang von der topographischen Ansicht zur kartographischen Darstellung interessant sind.

16 alte Photographien und 201 Ansichtskarten runden das Bild von anno dazumal im Bezirk Horn ab. Die Ansichten aus Amand Helm's Photoserien über die "malerischen Punkte" des Kamptales und Thayatales sind noch dem Kunstblick des Landschaftsmalers verhaftet, die Aufnahmen von Alois Meraner zeigen den baulichen Zustand und die Innenraumgestaltung der Kirchen um die Jahrhundertwende. Daß Ansichtskarten von fast allen Ortschaften des Bezirkes vorhanden sind, findet seine Begründung auch in der jahrzehntelangen Existenz eines rührigen Horner Postkartenverlages: Pichler & Berger bzw. Josef Pichler allein produzierten von der Jahrhundertwende bis in die 30er Jahre hinein zahllose Ansichtskarten der Umgebung von Horn.

Wie auch bei anderen Ausstellungen wurde versucht, vorhandene Lücken in der Topographischen Sammlung durch neuere Fotos oder durch Reproduktionen alter Ansichtskarten im Fremdbesitz zu schließen. Für den Bezirk Horn ist für die Bereitstellung von Repräsentationen nachstehenden Institutionen und Personen aufrichtig zu danken: Kartensammlung der Österreichischen Nationalbibliothek (Dr. Helga Hühnel), Stadtarchiv Horn, Prof. Dr. Erich Rabl (Horn), Dipl. Ing. Karl Steinhauser (Wien - Horn), Helga Prihoda (Horn), Prof. Bernd Kreuzer (Horn) und Friedrich Baumgartner (Tröbings).

Zuletzt sei angemerkt, daß Schreibweise, Größe, Einwohner- und Häuserzahlen der Gemeinden dem Amtskalender 1992/93 entnommen wurden.

Dr. Gebhard König

## Der Bezirk Horn - Literatur

Ergänzend zur Ausstellung topographischer Ansichten aus dem Verwaltungsbezirk Horn werden in vier Flachvitrinen 41 Bücher (Kat. Nr. 342 bis 382) gezeigt. Bekanntlich können wir hier aus Platzgründen leider nicht alle in Frage kommenden Werke ausstellen. Es handelt sich hierbei jeweils um sogenannte selbständige heimat- und regionalkundliche Werke mit inhaltlich umfassender natur- und geisteswissenschaftlicher Thematik des Bezirkes Horn, seiner Bezirksteile, verschiedener Teillandschaften, einzelner Gemeinden bzw. Gemeindeteile. Abgesehen von Ausnahmen wird hier die jeweils jüngste umfassendste, thematisch in Frage kommende, wenn möglich auch repräsentativste Monographie gezeigt. Der Buchpräsentation liegt folgendes Konzept zugrunde: zunächst werden überregionale Monographien und daran anschließend einzelne regionale Publikationen vorgelegt.

Am Beginn zeigen wir die älteste, 1898 erschienene Regionalbeschreibung von Horn, Rosenberg, Altenburg, Maria Dreieichen und Umgebung mit dem Titel "Eine Wanderung im Poigreiche. Landschaftliche, vorgeschichtliche, muthologische und volksgeschichtliche Betrachtungen ... mit besonderer Berücksichtigung der deutschen Vorzeit auf Grundlage von Mütthe, Meinung und Sage des Volkes" des ursprünglich aus Wien stammenden, als Waldviertler Lokalsammler sehr verdienten, jedoch den nationalen Ideen Schönerers verfallenen Ing. Franz Kießling. Kießling hat außerdem zahlreiche Arbeiten prähistorischer, volkskundlicher, insbesondere mündlicher Überlieferungen publiziert; viele seiner Mitteilungen und Meinungen wurden auch in den regionalen Zeitungen veröffentlicht. Eine Kulturgeschichte des politischen Bezirkes Horn, als "Beiträge zur Heimatskunde" verfaßte Alfons Zak im Jahre 1908. In diesem Werk wird nicht nur die Geschichte, sondern auch kulturwissenschaftliche Themen wie etwa Baudenkmale, religiöses Leben, Konflikte und deren Hintergründe, ökonomische Probleme des Bauernstandes, aber auch literarische Entwicklungen behandelt. Karl Süß, Oberlehrer in Reinprechtspölla, ist der Verfasser des Werkes "Unser Horner Gau in Geschichte und Sage" (1920); er bietet eine Heimatkunde für Heimatfreunde, insbesondere für die Jugend. Dementsprechend enthält das in Erzählform gestaltete Werk auch Berichte von verschollenen Ortschaften, Teile von Banntaidingtexten usw. Vom "Heimatbuch des Bezirkes Horn" erschien leider nur ein erster Teil (1933). In ihm schrieben verdiente Fachleute in mehreren Kapiteln kompetent, beginnend bei Landschaft und Geologie bis "Volkskundliches". P. Gregor Schweighofers "Poigreich=Führer" (1955) ist eigentlich eine umfassende Darstellung der Kunstwerke des "Poigreiches"

um Horn mit entsprechenden historischen Erläuterungen; das Buch enthält auch eine topographische Übersicht der einzelnen Orte. Ein letztes Werk mit dem Titel "Zwischen Bedrohung und Bewahrung" befaßt sich mit ökologischen und kulturgeschichtlichen Fragen des Kamptales.

Diesen übersichtswisen Darstellungen folgen ausgewählte Werke einzelner Gemeinden, Pfarren und Stifte. Vorerst werden drei neuere, bebilderte Publikationen der Bezirksstadt Horn vorgelegt. Hieran schließen alphabetisch gereiht Monographien einzelner Gemeinden, Gemeindeteile, Pfarren, Vereine, darunter Sparkassen, in denen jeweils auf die Vielfalt der ortskundlichen, historischen, gesellschaftlichen, politischen, wirtschaftlichen und kulturellen Themen zum Teil detailliert eingegangen wird. Manche dieser Schriften wurden anlässlich eines Jubiläums herausgegeben und haben daher Festschriftcharakter. Solche Publikationen sollen erinnern, sie gehen daher gerne auf geschichtliche Ereignisse verschiedener Gemeinschaften, insbesondere auf das Vereinswesen, weiters auf Personen und ihr Wirken für die Allgemeinheit etc. ein und fördern damit regionale Identität.

Außer diesen hier vorgewiesenen Büchern gibt es noch weitere selbständige Werke, die im Katalog bei den einzelnen Gemeinden aufgelistet sind. Von wenigen Ausnahmen abgesehen, besitzt jede Gemeinde eine Monographie, welche über Vergangenes eingehend informiert; ist das nicht der Fall, kann immer noch auf unselbständige Artikel zurückgegriffen werden. Die bei den Gemeinden im Katalog angeführten Literaturangaben sind repräsentativ und enthalten jeweils chronologisch und innerhalb einzelner Erscheinungsjahre alphabetisch gereiht alle bislang zum Thema Heimat- und Regionalkunde erschienenen Werke. Damit ist speziell diese Literaturzusammenstellung als Bibliographie des Bezirkes Horn anzusprechen. Man kann daraus die zum Teil zeitlich und regional unterschiedliche wissenschaftliche Beschäftigung mit den verschiedenen Themen der Regionalkunde deutlich ablesen.

Abgesehen von der "Topographia Windhagiana aucta" des Hyacinth Marian von 1673, welche auch eine reich bebilderte zeitgenössische Zustandsbeschreibung der im Verwaltungsbezirk Horn befindlichen Windhag'schen Domänen enthält, ist das älteste regionalkundliche Werk des Bezirkes die "Geschichte der Pfarre Neukirchen bei Horn" des Joseph Koller (1852). Es folgen Honorius Burgers Bücher über das Benediktinerstift Altenburg (1862, 1869), 1868 erschien die Monographie des ehemaligen Zisterzienser Frauenklosters St. Bernhard bei Horn von Ubald Kostersitz. Der erste Fremdenverkehrsführer der Region, nämlich jener von Gars, wurde 1878 publiziert. Berthold Hoffers Werk über Geras und

Pernegg (1880) ist der Geschichte beider Klöster verpflichtet. Im selben Jahr, als Stift Geras von Romuald Ruhietl beschrieben wird (1882), entstand auch die erste kleine Monographie der Stadt Eggenburg. In den folgenden Jahren erschienen Monographien der Pfarre Salapulka (1884) und der Rosenberg (1893). 1895 schrieb Friedrich Endl eine dreiteilige Studie über "Ruinen, Burgen, Kirchen, Klöster und andere Denkmale der Kunst, Geschichte und Literatur des Horner Bodens". Es folgen 1896 der Garser Wanderführer und zwei Jahre später bereits die vorhin erwähnte "Wanderung im Poigreiche" von Franz Kießling.

Die erste größere Arbeit über die Bezirksstadt Horn stammt von Wilhelm Pichler (1901), 1902 beschreibt Friedrich Endl Horn um 1600. Bis zum Ende der Monarchie erscheinen dann noch zwei kleinere Monographien über Eggenburg (1904, 1918) und den Wallfahrtsort Maria Dreieichen (1907). Die Burg Stockern wird 1910 beschrieben. Die 1911 erschienene bekannte, sehr umfangreiche Kunsttopographie des Bezirkes Horn erschließt mitsamt historischen Daten und zahlreichen Abbildungen kunsthistorisch wichtiger Bauten den gesamten Bezirk. Für die Kuefstein'sche Hausgeschichte und vor allem die Besitzungen in Greillenstein ist die vierteilige, von 1908 bis 1928 erschienene Familiengeschichte ein Standardwerk.

Im Zeitraum der Ersten Republik mehren sich heimatkundliche Darstellungen. Folgende Orte bzw. Ortsteile werden monographisch erfaßt: Altenburg (1925, 1929), Gars am Kamp (1920, 1927), Geras (1929), Maria Dreieichen (1931), Nondorf (1924) und Weitersfeld (1935). Lediglich zwei Orte, nämlich Drosendorf und Eggenburg, erfahren durch umfangreichere Monographien eine besondere Gewichtung. Über Drosendorf schrieb Franz Kießling eine Siedlungsgeschichte (1925), wobei er auch sachkulturelle Themen behandelt, schließlich verfaßte Leopold Sainitzer seine Dissertation über die Geschichte der Stadt Drosendorf (1928). Kießlings zweites umfangreiches Drosendorfer Werk ist eine erweiterte Fassung des Bandes von 1925. Nach zwei kleineren Publikationen über die Stadt Eggenburg (1927, 1930) erschienen 1933/39 die beiden Bände des bekannten Historikers Ludwig Brunner "Eggenburg. Geschichte einer niederösterreichischen Stadt". Nach dem 1920 veröffentlichten kleinen Werk von Karl Süß "Unser Horner Gau in Geschichte und Sage" kann das "Heimatbuch des Bezirkes Horn" von 1933 als vorzüglich konzipierte Bezirkskunde gelten, wenn auch nur ein erster Band herauskam.

Aus der Kriegszeit sind vor allem Eduard Kranners Eggenburger Monographien und die Chronik des Stiftes Altenburg (1944) zu erwähnen. Kurt Holeks Dissertation von 1940 hingegen legt ihren Schwerpunkt auf



die Behandlung der Rechts- und Wirtschaftsgeschichte der Städte Drosendorf, Horn und Waidhofen an der Thaya vom Spätmittelalter bis zum Dreißigjährigen Krieg.

Wie in anderen Bezirken so fällt auch hier auf, daß mehr als zwei Drittel aller Publikationen im Zeitraum nach 1945 erschienen; im einzelnen kann hier nicht näher darauf eingegangen werden. Neben einigen Sammelwerken sind es vor allem einzelne Chronisten, die Ortsmonographien, Pfarrgeschichten, vereins- und regionalgeschichtliche Arbeiten, oder Spezialisten, die Monographien von Stiften, Wallfahrtsorten, Burgen und Schlössern verfaßten, und daher auch auf verschiedene, nicht zuletzt wirtschaftliche und soziale Aspekte eingingen. Anlaß für solche Darstellungen sind meistens Jubiläen, vor allem seit den Siebzigerjahren.

Erwähnen muß man hier schließlich noch das an der Vergangenheit interessierte Engagement der Bezirkshauptmannschaft Horn, die seit 1956 ein "Heimatkundliches Beiblatt zum Amtsblatt der Bezirkshauptmannschaft Horn" (bis 1960; Fortsetzung: Heimatkundliche Nachrichten zum Amtsblatt der Bezirkshauptmannschaft Horn, 1967 ff.) herausgibt und somit Forschung und historische Wissensvermittlung fördert. Weitere Aktivitäten werden bekanntlich von verschiedenen historischen Interessenten und Vereinen getragen, vor allem von dem um die Geschichts-wissenschaften besonders verdienten Waldviertler Heimatbund.

Im folgenden sei hier noch ergänzend in Auswahl Literatur allgemeiner Art über die Orte Niederösterreichs angeführt:

Franz Xaver Schweickhardt von Sickingen: Darstellung des Erzherzogthums Oesterreich unter der Ens ... Wien 1831 - 1841.

"Kirchliche Topographie". Historische und topographische Darstellung der Pfarren, Stifte, Klöster ... im Erzherzogtume Oesterreich ... nach den Dekanaten geordnet. Wien 1824 - 1840.

Topographie von Niederösterreich. Hrsg. vom Verein für Landeskunde von Niederösterreich. T. 2: Alphabetische Reihenfolge und Schilderung der Ortschaften in Niederösterreich. Wien 1879 - 1928. Erschienen nur bis zum Ort Peter, Sankt, in der Au.

Fortgeführt als Historisch-topographisches Lexikon von Niederösterreich. Hrsg. vom Niederösterreichischen Institut für Landeskunde. Wien 1988 -. Bisher erschienen Lieferung 1: Paasdorf - Pframa.

Heinrich Weigl: Historisches Ortsnamenbuch von Niederösterreich. Wien 1964 - 1981.

Historisches Ortsnamenbuch von Niederösterreich, Reihe B: Elisabeth Schuster, Die Etymologie der niederösterreichischen Ortsnamen. Wien 1989 -. Bisher erschienen Band 1 - 2: Ortsnamen A-M.

Donauländer und Burgenland. Hrsg. von Karl Lechner. Stuttgart 1970. (= Handbuch der historischen Stätten. Österreich ; 1) (= Kröners Taschenausgabe; 278).

Niederösterreich nördlich der Donau. Bearb. von Evelyn Benesch. Wien 1990. (= Dehio-Handbuch: Die Kunstdenkmäler Österreichs).

Die Städte Niederösterreichs. T. 1 - 3. Wien 1976 - 1988 (= Österreichisches Städtebuch; 4).

Zusätzlich zu den in der Ausstellung gezeigten Büchern ist als spezielle Regionalliteratur des Bezirkes Horn in Auswahl zu erwähnen:

Endl, Friedrich: Studie über Ruinen, Burgen, Kirchen, Klöster und andere Denkmale der Kunst, Geschichte und Litteratur etc. des Horner Bodens. H. 1 - 3. Altenburg 1895.

Die Denkmale des politischen Bezirkes Horn in Niederösterreich. Bearb. von Hans Tietze mit Beiträgen von Moritz Hoernes u. Johann Krahuletz. Wien 1911. (= Österreichische Kunsttopographie ; 5)

Horn und seine Umgebung: Rosenberg, Altenburg, Steinegg, Schauenstein, Horner Wald, Wegscheid, Gars, Mödring, Pernegg, Das Himmelreich, St. Bernhard, Poigen-Grünberg, Messern-Wildberg, Greillenstein, Dreieichen und Eggenburg. Horn 1930. (= Bilder aus dem Waldviertel ; 8)

Holek, Kurt: Beiträge zur Rechts- und Wirtschaftsgeschichte der Städte Drosendorf, Eggenburg, Horn und Waidhofen a. d. Thaya vom späteren Mittelalter bis zum Dreißigjährigen Krieg. Diss. Wien 1940.

Fürst, Gertrude: Landeskunde vom nordöstlichen Waldviertel. Diss. Wien 1948.

Dr. Hermann Steininger

# KATALOG

## 1 Der Bezirk Horn

Der Verwaltungsbezirk Horn gliedert sich in die beiden Gerichtsbezirke Eggenburg und Horn. Er besteht aus 20 Gemeinden, von vier Stadt- und zehn Marktgemeinden, mit insgesamt 156 Katastralgemeinden. Alle Gemeinden außer Altenburg, Meiseldorf und Röhrenbach führen ein Wappen.

Seine Fläche beträgt 783,93 km<sup>2</sup>, auf ihr leben 33.847 Einwohner; das ergibt eine Bevölkerungsdichte von 43,18 Einwohner pro km<sup>2</sup>.

Der Bezirk Horn ist flächenmäßig der vierzehntgrößte, einwohnermäßig der drittkleinste der 21 niederösterreichischen Verwaltungsbezirke. Bezüglich der Bevölkerungsdichte von 43,18 Einwohner pro km<sup>2</sup> liegt er an 17. Stelle und damit deutlich, mehr als ein Drittel unter dem niederösterreichischen Landesdurchschnitt von 79,33 Einwohner pro km<sup>2</sup>.

## 2 Die Gemeinden des Bezirkes Horn

### 3 Der Raum Horn im Jahre 1697

Archiducatus Austriae inferioris geographica et noviter emendata accuratissima descriptio / Georg Matthäus Vischer. - ca 1 : 144.000. - Wien: Jakob Hoffmann und Jakob Hermand, 1697. - Ausschnitt aus Blatt 2 ; 232 x 417 mm; Kopie von Kupferstich. KS A V 227

### 4 Georg Ignaz Metzburg: Das Waldviertel, 1796

[Viertel ober Mannhardsberg im Oesterreich unter der Enns / aus trigonometrisch-astronomischen, theils eigenen, theils jenen der Herren Abbes Liesganig und Triesnecker zusammengetragen von Georg Ignatz Freyherrn von Metzburg.] - 1 : 216.000. - Wien 1796. - 499 x 677 mm (Blatt 526 x 702 mm) ; kolorierte Manuscriptkarte. KS A IV 68

## Horn

Stadtgemeinde, umfassend die Katastralgemeinden Breiteneich, Doberndorf, Horn, Mödring und Mühlfeld.

39,24 km<sup>2</sup>, 7.603 Einwohner, 1.493 Häuser

### 5 Wappen von Horn

Wappenbeschreibung: In einem blauen Feld ein an einer silbernen Schnur hängendes, mit dem Mundstück nach rechts zeigendes Horn.  
Farben: Blau-Weiß

### 6 Kaspar Merian: Horn und Drosendorf, 1656

Kupferstich aus Matthäus Merian: Topographia provinciarum Austriacarum (2. Anhang) (Nebhay - Wagner 407), 289 x 369 mm (Plattenrand, Blatt 326 x 400 mm). Beschriftet: *Horn. Drosendorf*. Bezeichnet: *Caspar Merian Fecit*. Inv.Nr. 30.470

### 7 Stadt Horn, 1672

Kupferstich aus Georg Matthäus Vischer: Topographia archiducatus Austriae inferioris (Nebhay - Wagner 783), 117 x 159 mm (beschnitten). Beschriftet: *Statt Hoozn*. Inv.Nr. 2.681

### 8 Georg Ignaz Metzburg: Horn, 1794

Lavierte Feder- und Bleistiftzeichnung, 258 x 457 mm. Inv.Nr. 2.682

### 9 Ludwig Seitle: Horn, um 1845

Aquarell, 178 x 252 mm. Bezeichnet (von fremder Hand): *I. Höger*. Inv.Nr. 2.688

### 10 Ludwig Seitle - Josef Weinstrebl: Horn, um 1845

Lithographie, 82 x 213 mm (Blatt 104 x 225 mm, beschnitten). Beschriftet: *Horn*. Bezeichnet: *Seitle ge. ; Jos. Weinstrebl*. Inv.Nr. 2.684

- 11 Horn, 1839  
Tonlithographie aus Franz Xaver Schweickhardt von Sickingen: Darstellung des Erzherzogthums Oesterreich unter der Ens, VOMB, Bd. 1 (Nebehay - Wagner 680), 92 x 149 mm (Blatt 112 x 169 mm, beschnitten). Beschriftet: Horn. Inv.Nr. 2.686
- 12 Adam Slowikowski: Horn, um 1880  
Lichtbild nach Gemälde, kaschiert auf bedrucktem Karton, 154 x 225 mm (Blatt 193 x 274 mm). Beschriftet: Horn. Bezeichnet: *Eigenthum u. Verlag von A. K. V. Si., Landschaftsmaler zu Ybbs a. d. D.* Inv.Nr. 2.685
- 13 Theodor Weiser: Schloß in Horn, um 1920  
Farbdruck nach laviertem Federzeichnung, 114 x 84 mm (Blatt 140 x 90 mm). Beschriftet: Horn, *Partie an der Taffa, mit Schloß.* Bezeichnet: Theodor Weiser. (rev.): Verein für Landeskunde von Niederösterreich, Wien I. Inv.Nr. 11.356
- 14 Theodor Weiser: Alt-Öttinger Kapelle in Horn, um 1920  
Farbdruck nach laviertem Federzeichnung, 118 x 84 mm (Blatt 140 x 90 mm). Beschriftet: Horn, *Alt-Öttinger Kapelle.* Bezeichnet: Theodor Weiser. (rev.): Verein für Landeskunde von Niederösterreich, Wien I. Inv.Nr. 11.337
- 15 Theodor Weiser: Piaristenkirche Horn, um 1920  
Farbdruck nach laviertem Federzeichnung, 113 x 85 mm (Blatt 140 x 90 mm). Beschriftet: Horn, *Blick auf die Piaristenkirche.* Bezeichnet: Theodor Weiser. (rev.): Verein für Landeskunde von Niederösterreich, Wien I. Inv.Nr. 11.324
- 16 Theodor Weiser: Stadtmauer in Horn, um 1920  
Farbdruck nach laviertem Federzeichnung, 85 x 113 mm (Blatt 92 x 140 mm). Beschriftet: Horn, *An der Stadtmauer.* Bezeichnet: Theodor Weiser. (rev.): Verein für Landeskunde von Niederösterreich, Wien I. Inv.Nr. 11.349
- 17 Ludwig Hofbauer: Wegkreuz in Horn, 1902  
Aquarell, 173 x 73 mm (Blatt 275 x 167 mm). Beschriftet: Horn. Bezeichnet: L. Hofbauer 1902. Inv.Nr. 24.560
- 18 Alte Stadtmauer in Horn, 1922  
Ansichtskarte, 139 x 90 mm. Beschriftet: Horn, *Nied.-Oest. - Turm der alten Stadtbefestigung.* Bezeichnet (rev.): *Postkarten für Heimatkunde.* Nr. 366. Kunstverlag Johann Saska, Krems a. d. Donau. 1922. PK 539
- 19 Kirchenplatz in Horn, um 1895  
Ansichtskarte, 135 x 92 mm. Beschriftet: Gruss aus Horn. Bezeichnet: 382. Berger & Pichler, Horn. PK 539
- 20 Pfarrkirche Horn, um 1895  
Ansichtskarte, 139 x 90 mm. Beschriftet: Horn. Bezeichnet: Verlag v. Pichler & Berger, Horn. No. 4625. PK 539
- 21 Aufbauschule Horn, 1938  
Ansichtskarte, 140 x 90 mm. Beschriftet: Horn, *N.Oe., Aufbauschule.* Bezeichnet (rev.): Franz Mörtl, Photograph- u. Postkartenvertrieb, Wien I. 1938. PK 539
- 22 Schloß in Horn, um 1895  
Ansichtskarte, 89 x 135 mm. Beschriftet: Gruss aus Horn. Bezeichnet: 12829. Verlag Berger & Pichler, Horn. PK 539
- 23 Sgraffito-Haus in Horn, um 1900  
Ansichtskarte, 88 x 139 mm. Beschriftet: Gruss aus Horn. Bezeichnet (rev.): Pichler & Berger, Horn. No. 5189. PK 539
- 24 Vereinshaus in Horn, 1917  
Ansichtskarte, 89 x 138 mm. Beschriftet: Gruss aus Horn. *Kath. Vereinshaus.* Bezeichnet (rev.): Verlag Josef Popper, Wien II. - 1917. PK 539
- 25 Hauptplatz in Horn, um 1910  
Ansichtskarte, 87 x 138 mm. Beschriftet: Horn. Bezeichnet (rev.): Verlag: Josef Pichler, Horn. 62477. PK 539
- 26 Pragerstraße in Horn, 1918  
Ansichtskarte, 88 x 137 mm. Beschriftet: Horn, *N.-Oe.* Bezeichnet (rev.): Nr. 8106/21017. Verlag Josef Popper, Wien II. - 1918. PK 539
- 27 Thurnhofgasse in Horn, 1912  
Ansichtskarte, 88 x 136 mm. Beschriftet: Horn, *N.-Öst. Thurnhofgasse.* Bezeichnet (rev.): W. S. 1700. 1912. PK 539
- 28 Raabergasse in Horn, 1928  
Ansichtskarte, 87 x 135 mm. Beschriftet: Horn, *N. Ö.* Bezeichnet (rev.): Josef Pichler, Horn, *N.-Oe.* - 1928. PK 539
- 29 Hamerlingstraße in Horn, um 1930  
Ansichtskarte, 90 x 138 mm. Beschriftet: Horn *N. Oe., Allee-Strasse.* Bezeichnet: 214. (rev.): Photoverlag: Franz Mörtl, Wien XIII. PK 539
- 30 Piaristenkloster in Horn, 1931  
Ansichtskarte, 90 x 139 mm. Beschriftet: Horn, *N. Oe.* Bezeichnet: 803. (rev.): Photoverlag Franz Mörtl, Wien XIII. 1931. (maschinschriftl.): Zu haben bei Josef Pichler in Horn. PK 539
- 31 Miklas-Platz in Horn, um 1920  
Ansichtskarte, 89 x 139 mm. Beschriftet: Horn, *Villenviertel.* Bezeichnet (rev.): 325-26. J. P. W. PK 539
- 32 Miklas-Platz in Horn, um 1910  
Ansichtskarte, 89 x 138 mm. Beschriftet: Horn. Bezeichnet (rev.): Verlag: Josef Pichler, Horn. 62479. PK 539
- 33 Miklas-Platz in Horn, um 1905  
Farbansichtskarte, 90 x 137 mm. Beschriftet: Horn, *N.-Oest. Cotage.* Bezeichnet (rev.): Mehner & Maas, Leipzig. 10846. PK 539
- 34 Hamerlingstraße in Horn, um 1895  
Ansichtskarte, 90 x 139 mm. Beschriftet: Horn. Bezeichnet (rev.): Verlag Pichler & Berger, Horn. PK 539
- 35 Hamerlingstraße in Horn, um 1905  
Farbansichtskarte, 91 x 140 mm. Beschriftet: Horn *N-Oest. Allee-Strasse.* Bezeichnet (rev.): Mehner & Maas, Leipzig. 10849. PK 539
- 36 E-Werk Horn, 1912  
Farbansichtskarte, 88 x 138 mm. Beschriftet: *Elektrizitätswerk der Stadt Horn, N.-Oe.* Bezeichnet (rev.): Josef Pichler, Horn. L118. J. P. W. 1912. PK 539
- 37 Breiteneich, 1672  
Kupferstich aus Georg Matthäus Vischer: *Topographia archiducatus Austriae inferioris* (Nebehay - Wagner 783), 119 x 161 mm (beschnitten). Beschriftet: 10. Braitenaich. Inv.Nr. 904
- 38 Breiteneich, 1912  
Ansichtskarte, 139 x 88 mm. Beschriftet: Breiteneich. Bezeichnet (rev.): Verlag Josef Pichler, Horn. 1912. PK 112
- 39 Honorius Burger: Mödring, um 1840  
Aquarellierte Federzeichnung, 102 x 145 mm (Blatt 124 x 160 mm). Beschriftet: Mödering. V. O. M. B. Decanat Horn. Bezeichnet: Honorius Burger. Inv.Nr. 4.797
- 40 Mödring, um 1900  
Ansichtskarte, 89 x 137 mm. Beschriftet: Mödering. Bezeichnet: Verl. v. Pichler & Berger in Horn. C 3443. PK 482

41 **Mödring, um 1935**  
Ansichtskarte, 92 x 141 mm. Beschriftet: *Mödring, N.-Oe.* Bezeichnet (rev.): *Verlag Ernst Andraschek, Tabak-Hauptverlag, Horn. JMA 5154/27.* PK 842

42 **Bad in Mödring, um 1925**  
Ansichtskarte, 136 x 87 mm. Beschriftet: *Mödring - Bad.* PK 842

43 **Waldschenke bei Mödring, 1928**  
Ansichtskarte, 92 x 140 mm. Beschriftet: *Mödring, N.-Oe. Hotel, Caffee-Restaurant "zur Waldschenke".* Bezeichnet (rev.): *Fotogr. Franz Mörtl. Wien XIII. 1928.* PK 842

44 **Conrad Grefe: Barbara-Säule bei Mödring, 1897**  
Aquarell, 263 x 165 mm. Bezeichnet: *C. Grefe 1897.* Inv.Nr. 24.902

45 **Mühlfeld, um 1910**  
Ansichtskarte, 88 x 137 mm. Beschriftet: *Mühlfeld.* Bezeichnet (rev.): *Verlag: Josef Pichler, Horn.* PK 859

46 **Kirche in Mühlfeld, um 1930**  
Ansichtskarte, 85 x 137 mm. Bezeichnet: *[Fotografisches Atelier Marie Marat, Horn.]* PK 859

47 **Milchgenossenschaft in Mühlfeld, um 1930**  
Ansichtskarte, 88 x 139 mm. Bezeichnet (rev., Stempel): *Fotografisches Atelier Marie Marat, Horn.* PK 859

**Literatur:**  
Pichler, Wilhelm: *Horn vor 300 Jahren.* Horn 1901.

Endl, Friedrich: *Die Stadt Horn um das Jahr 1600: e. culturgeschichtl. Bild; nach größtentheils unveröffentlichten Quellen mit vielen Illustrationen.* Stift Altenburg bei Horn 1902.

Eder, Manfred: *Die Stadt Horn und das Schloss Wildberg im 16. und 17. Jahrhundert.* Hausarb. Loimersdorf 1967.

100 Jahre im Dienst am Nächsten: 1873 - 1973; Festschrift anlässlich d. 100-jähr. Bestandes d. Freiw. Feuerwehr. der Stadt Horn. Beiträge: Dorothea Kinzel [u. a.]. Horn 1973.

Rabl, Erich: *Horn Anno Dazumal.* St. Pölten; Wien 1979.

700 Jahre Pfarre Mödring. Mödring 1988.

Kläranlage Horn. Beiträge zur Geschichte des Taffatales. Mühlen, Riedenburg, Jüdischer Friedhof. Eine Festschrift des Gemeindeverbandes Horn für Abwasserbeseitigung. Gesamted. Erich Rabl. Horn 1990.

Andraschek - Holzer, Ralph: *Historischer Führer durch die Stadt Horn.* Horn 1992.

## Gerichtsbezirk Eggenburg

## Burgschleinitz - Kühnring

Marktgemeinde, umfassend die Katastralgemeinden Amelsdorf, Burgschleinitz, Buttendorf, Geiersdorf, Harmannsdorf, Kühnring, Matzelsdorf, Reinprechtspölla, Sachsendorf, Sonndorf und Zogelsdorf.

41,85 km<sup>2</sup>, 1.566 Einwohner, 452 Häuser

48 **Wappen von Burgschleinitz - Kühnring**  
Wappenbeschreibung: Ein geteilter Schild oben Blau, unten im goldenen Feld vier schwarze Balken, belegt mit einem silbernen rotbewehrten Adler.  
Farben: Blau-Weiß-Schwarz  
Wappenverleihung: 30. März 1982

49 **Schloß Burgschleinitz, 1672**  
Kupferstich aus Georg Matthäus Vischer: *Topographia archiducatus Austriae inferioris (Nebehay - Wagner 783)*, 119 x 158 mm (beschnitten). Beschriftet: *II. Bvrg Schleinitz.* Inv.Nr. 987

50 **Adolf Blamauer: Schloß Burgschleinitz, um 1910**  
Aquarell auf Karton, 110 x 176 mm. Beschriftet (rev., von fremder Hand): *Burg Schleinitz.* Inv.Nr. 7.533

51 **Ferdinand Dörner: Burgschleinitz, 1972**  
Aquarell, 313 x 231 mm. Beschriftet: *Burgschleinitz, inneres Burgtor.* Bezeichnet: *Ferdinand Dörner, 5. IX. 72.* Inv.Nr. 5.643

52 **Kirche und Kamer in Burgschleinitz, um 1900**  
Lichtbild von Alois Meraner, kaschiert auf Karton, 90 x 120 mm (Blatt 93 x 124 mm). Inv.Nr. 14.327

53 **Konrad Grefe: Kamer in Burgschleinitz, 1861**  
Chromolithographie aus Conrad Grefe: *Kirchliche Baudenkmale im Erzherzogthume Österreich unter der Enns (Nebehay - Wagner 207)*, 419 x 347 mm (beschnitten). Beschriftet (abgeschnitten): *Grabcapelle in Burgschleinitz V.O.M.B.* Bezeichnet: *C. Grefe gemalt. Lith. u. i. Farb. ged. i. d. k. k. Hof- u. Staatsdruckerei 1861.* Inv.Nr. 988

54 **Burgschleinitz, 1935**  
Ansichtskarte, 90 x 138 mm. Beschriftet: *Fliegeraufnahme Burgschleinitz, N.-Ö.* Bezeichnet: *730 (rev.): Fliegeraufnahme österr. Heimatorte, Rudolf Hodina, Wien III. 1935.* PK 135

55 **Schloß Wiesent, 1672**  
Kupferstich aus Georg Matthäus Vischer: *Topographia archiducatus Austriae inferioris (Nebehay - Wagner 783)*, 107 x 159 mm (beschnitten). Beschriftet: *137. Wisen.* Inv.Nr. 8.480

56 **Buttendorf, um 1910**  
Ansichtskarte, 89 x 137 mm. Beschriftet: *Buttendorf.* Bezeichnet (rev.): *Fotografie u. Verlag Fr. Lackner, Eggenburg.* PK 136

57 **Schloß Harmannsdorf, 1672**  
Kupferstich aus Georg Matthäus Vischer: *Topographia archiducatus Austriae inferioris (Nebehay - Wagner 783)*, 113 x 160 mm (beschnitten). Beschriftet: *45. Harmannsdorff.* Inv.Nr. 2.254

58 **Adolf Blamauer: Schloß Harmannsdorf, um 1910**  
Aquarell auf Karton, 109 x 176 mm. Beschriftet (rev., von fremder Hand): *Harmannsdorf.* Bezeichnet: *A. Blamauer.* Inv.Nr. 2.244

59 **Schloß Harmannsdorf, um 1910**  
Farbpostkarte, 89 x 139 mm. Beschriftet: *Schloss Harmannsdorf bei Eggenburg.* Bezeichnet (rev.): *Colorieranstalt P. Leclerc, Wien V.* PK 452

60 **Friedhof in Kühnring, um 1890**  
Lichtbild von Konrad Heller, kaschiert auf Karton, 195 x 252 mm (Blatt 265 x 288 mm). Beschriftet (rev., von fremder Hand): *Friedhof in Kuenring mit den letzten Resten des Stammschlusses der Kuenringer.* Bezeichnet (rev., Stempel): *Konrad Heller, Landschafts-Photograph, Wien XII.* Inv.Nr. 3.750

61 **Kühnring, um 1910**  
Farbpostkarte, 87 x 139 mm. Beschriftet: *Gruss aus Kühnring.* Bezeichnet (rev.): *E. W. W. IX. Verlag Lackner, Eggenburg.* PK 693

62 **Matzelsdorf, um 1920**  
Ansichtskarte, 91 x 139 mm. Beschriftet: *Gruss aus Matzelsdorf.* Bezeichnet (rev.): *Fotografie und Verlag: F. Lackner, Eggenburg.* PK 800

## Eggenburg

63 Reinprechtspölla, um 1910  
Ansichtskarte, 87 x 139 mm. Beschriftet: *Reinprechtspölla Pfarrkirche*. Bezeichnet (rev.): 09 39864. Verlag R. Wiesinger, Reinprechtspölla.

PK 1.155

64 Sachsendorf, um 1920

Ansichtskarte, 89 x 137 mm. Beschriftet: *Gruss aus Sachsendorf*. PK 1.199

65 Sonndorf, um 1925

Ansichtskarte, 89 x 139 mm. Beschriftet: *Sonndorf N. Ö.* Bezeichnet: 1493. *Alleinverlag J. Pinkl, Handlung, Burgschleinitz*. PK 1.338

66 Zogelsdorf, 1923

Ansichtskarte, 92 x 137 mm. Beschriftet: *Gruß aus Zogelsdorf bei Eggenburg*. Bezeichnet: Nr. 2318. *Seering, Wien XVI*. 1923. PK 1.653

### Literatur:

Rieder, Leopold: *Das Geschlecht der Kuenringer und der Ort Kühnring*. Siegmundsherberg 1976.

Kranner, Edmund: *Ulrich von Sachsendorf. Ein höfischer Minnesänger im bairischen Österreich*. 2. Aufl. Krems 1977.

Tichavsky, Hermann u. Luise: *Festschrift zur Feier des Doppeljubiläums 850 Jahre Burg und 750 Jahre Kirche in Burgschleinitz*. Burgschleinitz - Kühnring 1978.

Aus der Vergangenheit unserer Gemeinde: *Festschrift anläßl. d. Überreichung der Markterhebungsurkunde am 10. Juli 1988* hrsg. von Burghard Gaspar. Burgschleinitz 1988.

Fux, Franz: *Schloß Hamannsdorf am Manhartsberg: Besitzer u. Besitzgeschichte d. "Vesten" u. Herrschaft*. Hamannsdorf 1991.

Stadtgemeinde, umfassend die Katastralgemeinden Eggenburg, Engelsdorf, Gaudernsdorf und Stoitzendorf.

23,52 km<sup>2</sup>, 3.680 Einwohner, 1.148 Häuser

67 Wappen von Eggenburg

Wappenbeschreibung: In grünem Feld auf braunem schwebenden Felsboden die Pfarrkirche in Silber. Farben: Grün-Weiß

68 Eggenburg, 1672

Kupferstich aus Georg Matthäus Vischer: *Topographia archiducatus Austriae inferioris* (Nebhay - Wagner 783), 112 x 162 mm (beschnitten). Beschriftet: 23. *Stadt Eggenburg*. Inv.Nr. 1.259

69 Josef Erwin von Lippert: *Pfarrkirche in Eggenburg, 1847*

Tonlithographie aus *Berichte und Mitteilungen des Altertums-Vereines zu Wien*, Bd. 2 (1857), 263 x 196 mm (Blatt 287 x 206 mm, beschnitten). Beschriftet: *Eggenburg*. Bezeichnet: *gez. u. lith. v. J. Lippert. Artist. Anstalt v. Reiffenstein & Rösch in Wien*. (im Stein): *J. Lippert 1847*. Inv.Nr. 1.296

70 Stadttor in Eggenburg, um 1840

Gouache, 190 x 246 mm. Inv.Nr. 29.610

71 Rudolf Pichler: *Pfarrkirche in Eggenburg, 1918*

Aquarell auf Karton, 482 x 350 mm. Beschriftet: *Eggenburg*. Bezeichnet: R. Pichler 8/IX. 918. Inv.Nr. 29.689

72 Emil Hütter: *Pranger und Sgraffito-Haus in Eggenburg, 1875*

Lavierte Bleistiftzeichnung, 195 x 282 mm. Beschriftet: *Eggenburg 13/9*. 75. Inv.Nr. 24.073

73 Eggenburg, 1902

Panoramaansichtskarte, 90 x 420 mm. Beschriftet: *Eggenburg*. Bezeichnet: *Verl. N. 54. F. Gmerith. Fotogr. v. G. Hiesberger, Eggenburg 1902*.

PK 184

74 Krahuletz-Museum in Eggenburg, 1917

Farbansichtskarte, 90 x 140 mm. Beschriftet: *Krahuletz-Museum, Eggenburg*. Bezeichnet (rev.): No. 267. *Aufnahme u. Verlag von Franz Lackner, Eggenburg, N.-Öe. 1917*.

PK 184

75 Erziehungsanstalt in Eggenburg, um 1915

Ansichtskarte, 90 x 139 mm. Beschriftet: *N. Öe. Landes-Erziehungsanstalt, Eggenburg*. Bezeichnet (rev.): *Verlag Franz Lackner, Eggenburg*.

PK 184

76 Feigenkaffeeabrik Degen in Eggenburg, 1901

Ansichtskarte, 90 x 139 mm. Beschriftet: *Eggenburg*. Bezeichnet: *G. Hiesberger, Eggenburg 1901*.

PK 184

77 Stadttor in Eggenburg, um 1915

Farbansichtskarte, 140 x 90 mm. Beschriftet: *Eggenburg*. Bezeichnet (rev.): *Verlag: Franz Lackner, Eggenburg. 1/2/991*.

PK 184

78 Engelsdorf, um 1930

Ansichtskarte, 86 x 135 mm. Beschriftet: *Engelsdorf N. Ö.*

PK 215

79 Confrad Grefe: *Bildstock bei Gaudernsdorf, um 1900*

Aquarellierte Bleistiftzeichnung, 225 x 160 mm. Inv.Nr. 24.273

80 Schloß Stoitzendorf, 1672

Kupferstich aus Georg Matthäus Vischer: *Topographia archiducatus Austriae inferioris* (Nebhay - Wagner 783), 116 x 158 mm (beschnitten). Beschriftet: 86. *Stolzendorf*. Inv.Nr. 7.407

81 Kirche in Stoitzendorf, um 1900

Lichtbild von Alois Meraner, kaschiert auf Karton, 90 x 120 mm. (Blatt 92 x 138 mm). Inv.Nr. 19.569

82 Stoitzendorf, um 1925

Ansichtskarte, 92 x 142 mm. Beschriftet: *Stoitzendorf N.-Öe.* Bezeichnet (rev.): *Josef Prokopp, Wien II*.

PK 1.378

### Literatur:

Merth, Josef: *Eggenburg: e. topographisch-historische Skizze gewidmet der X. Generalversammlung 1882 des n.ö. Forstvereines. Eggenburg 1882*.

Eggenburg 1904: e. *Gedenkblatt zum Kaisertage. Eggenburg 1904*.

Suß, Karl: *Eggenburg: d. Geschichte e. alten Stadt*. 2., durges. u. verm. Aufl. Eggenburg 1924.

Becker, Anton: *Eggenburg*. Wien; Leipzig [1927] (= *Österreichische Bücherei*; Sdbd.; V)

Eggenburg. Red.: *Angela Stifft - Gottlieb*. Krems 1932. (= *Donauland*; Sdheft Jg. 1932, H. 3 - 5)

Brunner, Ludwig: *Eggenburg: Geschichte e. niederösterreich. Stadt*. 1 - 2. Bd. Eggenburg 1933-1939.

Kranner, Eduard: *Die Stadt Eggenburg*. St. Pölten 1942. (= *Niederdonau, Ahnengau des Führers*; 64)

Riedl, Franz: *Die Stadt Eggenburg zur Zeit des Dreißigjährigen Krieges*. Diss. Wien 1949.

Eppel, Franz: *Eggenburg N.-Ö. Salzburg 1962*. (= *Christliche Kunststätten Österreichs*; 26)

Hausteiner, Rosa: *Beiträge zur Wirtschafts- und Sozialgeschichte der landesfürstlichen Stadt Eggenburg*. 1670 - 1750. Diss. Wien 1974.

Reinhart, Heinrich: *Geschichte und Gegenwart der Stadt Eggenburg*. Festschrift zur 700 Jahr-Feier. Eggenburg 1977.

Gaspar, Burkhard: Eggenburg anno dazumal. St. Pölten, Wien 1980.

Wimmer, Lambert: 200 Jahre Pfarre Stoitzendorf: 1784 - 1984. Stoitzendorf 1984.

Dekanat Eggenburg. Festschrift anläßl. des Diözesanjubiläums 1985. Eggenburg 1985.

Brandstetter, Hans: Eggenburg: Geschichte u. Kultur. Mit e. Beitr. v. Werner Vasicek: "Das Krahuletz-Museum". Eggenburg 1986.

Ulsperger, Elisabeth: Kleinstadtbürgertum im Umbruch. Eggenburg im Prozeß des sozialen Wandels im 19. und frühen 20. Jahrhundert. Diss. Wien 1990.

## Meiseldorf

Umfassend die Katastralgemeinden Klein-Meiseldorf, Kattau, Stockern und Maigen.

35,46 km<sup>2</sup>, 917 Einwohner, 400 Häuser

**83 Kattau, 1935**  
Ansichtskarte, 88 x 140 mm. Beschriftet: *Fliegeraufnahme Kattau N.-Ö.* Bezeichnet: 663. (rev.): *Fliegeraufnahme österr. Heimatorte, Rudolf Hödina, Wien III.* PK 594

**84 Kattau, um 1920**  
Ansichtskarte, 87 x 139 mm. Beschriftet: *Kattau.* PK 594

**85 Kattau, um 1930**  
Ansichtskarte, 86 x 136 mm. Beschriftet: *Kattau N. Ö.* PK 594

**86 Ludwig Hofbauer: Betsäule bei Kattau, 1904**  
Aquarell, 248 x 112 mm (Blatt 299 x 165 mm). Beschriftet: *Gemeinde Kattau Bezirk Eggenburg.* Bezeichnet: *L. Hofbauer 1904.* Inv.Nr. 24.664

**87 Kleinmeiseldorf, um 1930**  
Ansichtskarte, 87 x 135 mm. Beschriftet: *Klein Meiseldorf N. Ö.* PK 636

**88 Kleinmeiseldorf, um 1910**  
Ansichtskarte, 89 x 137 mm. Beschriftet: *Klein-Meiseldorf, N.-Oe.* Bezeichnet (rev.): *Verlag v. Franz Demuth, Kaufmann, Klein Meiseldorf bei Sigmundsherberg. Fot. A. Stelzer, Wien XIII.* PK 636

**89 Maigen, um 1920**  
Farbansichtskarte, 88 x 139 mm. Beschriftet: *Maigen, N. Oe.* Bezeichnet (rev.): *Verlag Franz Lackner, Eggenburg.* PK 761

**90 Maigen, um 1910**  
Farbansichtskarte, 89 x 136 mm. Beschriftet: *Gruss aus Maigen.* Bezeichnet (rev.): *Verlag v. Berta Wagerer, Gemischtwarenhandlung in Maigen bei Sigmundshbg. Fot. A. Stelzer, Wien XIII.* PK 761

**91 Schloß Stockern, 1672**  
Kupferstich aus Georg Matthäus Vischer: *Topographia archiducatus Austriae inferioris (Nebehay - Wagner 783), 118 x 157 mm (beschnitten).* Beschriftet: *116. Stokhern.* Inv.Nr. 7.368

**92 Adolf Blamauer: Schloß Stockern, 1911**  
Aquarell, 204 x 268 mm. Beschriftet: *Schloss Stockern bei Maria 3 Eichen N. Ö.* Bezeichnet: *A. Blamauer 911.* Inv.Nr. 7.519

**93 Stockern, 1934**  
Ansichtskarte, 91 x 140 mm. Beschriftet: *Stockern, N. Oe.* Bezeichnet: 3964. (rev.): *Photoverlag Franz Mörtl, Wien I. 1934.* PK 1.375

**94 Stockern, um 1935**  
Ansichtskarte, 90 x 138 mm. Beschriftet: *Stockern, N. Ö.* Bezeichnet (rev., Stempel): *Max M. Weisz, Wien 8.* PK 1.375

**95 Stockern, um 1935**  
Ansichtskarte, 79 x 129 mm. Beschriftet (rev., handschriftlich): *Dollfußdenkmal in Stockern.* PK 1.375

**Literatur:**  
Stockhorne - Starein, Otto: *Zur Geschichte der Burg Stockhorn in Niederösterreich.* Heidelberg 1910.

Müllner, Johannes: *Kleines Kattauer Heimatbuch.* 2. Aufl. 1974.

Müllner, Johannes: *Roggendorf.* Kattau. Linz 1977.

Stockern: *Chronik unseres Ortes.* Hrsg. anläßl. des 95jähr. Gründungsfestes d. Freiw. Feuerwehr Stockern. Stockern 1990.

## Röschitz

Marktgemeinde, umfassend die Katastralgemeinden Klein-Jetzelsdorf, Klein-Reinprechtsdorf, Röschitz und Roggendorf

21,17 km<sup>2</sup>, 1.225 Einwohner, 470 Häuser

**96 Wappen von Röschitz**  
Wappenbeschreibung: *Zweimal geteilter Schild von Blau, Gold und Schwarz mit einer entwurzelten doppelten grünen Weinrebe mit grünen Blättern und fünf roten Trauben.* Wappenverleihung: 7. Mai 1560

**97 Röschitz, um 1925**  
Ansichtskarte, 89 x 138 mm. Beschriftet: *Röschitz, N.-Oe.* Bezeichnet (rev.): *Josef Prokopp, Wien II.* PK 1.177

**98 Röschitz, um 1925**  
Ansichtskarte, 91 x 142 mm. Beschriftet: *Röschitz N.-Oe.* Bezeichnet (rev.): *Josef Prokopp, Wien II.* PK 1.177

**99 Kirche in Röschitz, um 1900**  
Lichtbild von Alois Meraner, kaschiert auf Karton, 90 x 120 mm (Blatt 94 x 138 mm). Inv.Nr. 6.414

**100 Inneres der Kirche in Röschitz, um 1900**  
Lichtbild von Alois Meraner, kaschiert auf Karton, 90 x 120 mm (Blatt 94 x 138 mm). Inv.Nr. 18.624

**101 Hauptstraße in Röschitz, um 1930**  
Ansichtskarte, 88 x 136 mm. Beschriftet: *9. Röschitz.* PK 1.177

**102 Hauptstraße in Röschitz, um 1930**  
Ansichtskarte, 89 x 135 mm. Beschriftet: *Röschitz, Hauptstr.* PK 1.177

**103 Ludwig Hofbauer: Pieta bei Röschitz, 1904**  
Aquarell, 193 x 117 mm (Blatt 257 x 184 mm). Beschriftet: *Gemeinde Röschitz a. d. Strasse n. Pulkau.* Bezeichnet: *L. Hofbauer 1904.* Inv.Nr. 23.747

**104 Kleinreinprechtsdorf, um 1900**  
Ansichtskarte, 89 x 135 mm. Beschriftet: *Kleinreinprechtsdorf.* PK 641

**105 Kleinjetzelsdorf, um 1910**  
Farbansichtskarte, 138 x 88 mm. Beschriftet: *Gruss aus Klein-Jetzelsdorf, Post Eggenburg.* Bezeichnet (rev.): *Verlag Josef Bischl, Kaufmann u. Gastwirt in Kl. Jetzelsdorf Post Eggenburg. Fot. A. Stelzer, Wien XIII.* PK 632

**106 Conrad Grefe: Bildstock bei Kleinjetzelsdorf, 1896**  
Aquarellierte Bleistiftzeichnung, 210 x 145 mm (Blatt 235 x 169 mm). Beschriftet (rev.): *An dem Kreuzungspunkte nach Eggenburg - Pulkau - Kattau und Roggendorf.* Bezeichnet: *C. Grefe 896.* Inv.Nr. 24.601

107 **Granitwerke Roggendorf, um 1925**  
Ansichtskarte, 135 x 90 mm. Beschriftet: *Granitwerke Roggendorf - Gr. Reipersdorf*. Bezeichnet (rev., Stempel): *Foto Seering, Wien XIII*.  
PK 678

108 **Roggendorf, um 1920**  
Ansichtskarte, 91 x 145 mm. Beschriftet: *Roggendorf, N.-Ö.* Bezeichnet (rev.): *Druck der Preßvereinsdruckerei Eggenburg*.  
PK 678

#### Literatur:

Müllner, Johannes: Heimatbuch der Orte Roggendorf und Klein Jetzelsdorf: Roggendorfer Heimatbuch. Roggendorf bei Eggenburg 1974.

## Sigmundsherberg

Marktgemeinde, umfassend die Katastralgemeinden Brugg, Kainreith, Missingdorf, Rodingersdorf, Röhrwiesen, Sigmundsherberg, Theras und Walkenstein.

47,97 km<sup>2</sup>, 2.198 Einwohner, 683 Häuser

#### 109 Wappen von Sigmundsherberg

Wappenbeschreibung: Ein von Grün und Rot geschachter Schild, belegt mit einem goldenen Flugrad.  
Farben: Grün-Rot  
Wappenverleihung: 14. September 1961

#### 110 Schloß Missingdorf, 1672

Kupferstich aus Georg Matthäus Vischer: *Topographia archiducatus Austriae inferioris* (Nebhay - Wagner 783), 112 x 162 mm (beschnitten). Beschriftet: 71. *Missingdorff*.  
Inv.Nr. 4.786

#### 111 Ferdinand Dornier: Reste des Schlosses Missingdorf, 1975

Aquarell, 214 x 315 mm. Beschriftet: *Missingdorf, Wehrturm neben dem ehem. Burgtor*. Bezeichnet: *Ferdinand Dornier 19. V. 75*.  
Inv.Nr. 5.646

112 **Rodingersdorf, 1916**  
Ansichtskarte, 87 x 138 mm. Beschriftet: *Rodingersdorf*. Bezeichnet (rev.): *Verlag Josef Pichler, Horn, 1916*.  
PK 1.172

113 **Rodingersdorf, 1918**  
Ansichtskarte, 85 x 135 mm. Beschriftet: *Rodingersdorf im Waldviertel, N.-Oe.* Bezeichnet (rev.): *No. 1717. Seering, Wien XIII. 1918*.  
PK 1.172

114 **Rodingersdorf, 1936**  
Ansichtskarte, 90 x 139 mm. Beschriftet: *Fliegeraufnahme Markt Rodingersdorf N.-Ö.* Bezeichnet: *4152. (rev.): Fliegeraufnahme österreichischer Heimatorte, Rudolf Hodina, Wien III. 1936*.  
PK 1.172

115 **Marktplatz in Rodingersdorf, um 1930**  
Ansichtskarte, 88 x 140 mm. Beschriftet: *Rodingersdorf, N.Oe. Marktplatz mit Kaufhaus Wallig*. Bezeichnet (rev.): *281. Verlag: Edmund Wallig, Kaufmann, Rodingersdorf, N. Oe.*  
PK 1.172

116 **Ortsstraße in Rodingersdorf, um 1930**  
Ansichtskarte, 89 x 139 mm. Beschriftet: *Markt Rodingersdorf, N. Oe. gegen Sigmundsherberg*. Bezeichnet (rev.): *278. Verlag: Edmund Wallig, Kaufmann, Rodingersdorf, N. Oe.*  
PK 1.172

117 **Röhrwiesen, 1925**  
Ansichtskarte, 90 x 139 mm. Beschriftet: *Röhrwiesen bei Walkenstein*. Bezeichnet (rev.): *Nr. 2622. Seering, Wien XVI. 1925*.  
PK 1.174

118 **Sigmundsherberg, 1909**  
Ansichtskarte, 89 x 138 mm. Beschriftet: *Sigmundsherberg, 435 m Seehöhe, N.-Oe.* Bezeichnet (rev.): *20280. P. Ledermann, Wien I., 1909*.  
PK 1.328

119 **Sigmundsherberg, 1915**  
Ansichtskarte, 88 x 137 mm. Beschriftet: *Sigmundsherberg, 435 m Seehöhe, N.-Oe.* Bezeichnet (rev.): *20281. P. Ledermann, Wien I., 1915*.  
PK 1.328

120 **Sigmundsherberg, 1929**  
Ansichtskarte, 85 x 134 mm. Beschriftet: *Sigmundsherberg N. Ö.* Bezeichnet (rev.): *Photoverlag Franz Mörtl, Wien XIII. 1929*.  
PK 1.328

121 **Bahnhof in Sigmundsherberg, um 1895**  
Farbansichtskarte, 90 x 140 mm. Beschriftet: *Gruss aus Sigmundsherberg N. O.* Bezeichnet: *Verlag J. E. Neugebauer. (rev.): H. N. W. I.*  
PK 1.328

122 **Gefangenenlager Sigmundsherberg, 1917**  
Ansichtskarte, 87 x 135 mm. Beschriftet: *Sigmundsherberg mit Barackenlager*. Bezeichnet (rev.): *Verlag Josef Pichler, Horn. 1917*.  
PK 1.328

123 **Theras, 1672**  
Kupferstich aus Georg Matthäus Vischer: *Topographia archiducatus Austriae inferioris* (Nebhay - Wagner 783), 115 x 159 mm (beschnitten). Beschriftet: *120. Theräs*.  
Inv.Nr. 7.554

124 **Therasburg, 1672**  
Kupferstich aus Georg Matthäus Vischer: *Topographia archiducatus Austriae inferioris* (Nebhay - Wagner 783), 112 x 162 mm (beschnitten). Beschriftet: *121. Terespyrg*.  
Inv.Nr. 7.555

125 **Adolf Blamauer: Therasburg, um 1910**  
Aquarell auf Karton, 110 x 176 mm. Beschriftet (rev., von fremder Hand): *Schloss Therasburg*.  
Inv.Nr. 7.556

126 **Theras, 1929**  
Ansichtskarte, 87 x 136 mm. Beschriftet (rev.): *Theras*. Bezeichnet (rev.): *Verlag: J. Pichler Horn 1929*.  
PK 1.415

127 **Walkenstein, 1672**  
Kupferstich aus Georg Matthäus Vischer: *Topographia archiducatus Austriae inferioris* (Nebhay - Wagner 783), 122 x 160 mm (beschnitten). Beschriftet: *126. Walckenstein*.  
Inv.Nr. 7.925

128 **Walkenstein, um 1880**  
Lichtbild von Amand Helm, kaschiert auf Karton, 184 x 241 mm (Blatt 230 x 290 mm). Bezeichnet (rev., Stempel): *A. Helm, Wien*.  
Inv.Nr. 7.926

#### Literatur:

Rieder, Leopold: Die Marktgemeinde Sigmundsherberg. Sigmundsherberg 1980.

Theras: 700 Jahre Zugehörigkeit zum Stift Wilhering; 880 Jahre ersturkundliche Erwähnung. Red. Erich Gschweidl. Theras 1991.

## Straning - Grafenberg

Marktgemeinde, umfassend die Katastralgemeinden Etmannsdorf bei Straning, Grafenberg, Straning und Wartberg.

26,48 km<sup>2</sup>, 943 Einwohner, 417 Häuser

129 **Wappen von Straning - Grafenberg**  
Wappenbeschreibung: In einem gespaltenen Schild, vorne in Rot zwei silberne Schrägrechtsbalken, hinten in Gold eine auf einem grünen Hügel stehende grüne Weinranke, die sich um einen ebensolchen Stock emporrankt und Blätter und Trauben zeigt.  
Farben: Rot-Gelb  
Wappenverleihung: 17. Jänner 1978

130 Etmannsdorf bei Straning, 1924  
Ansichtskarte, 92 x 136 mm. Beschriftet: *Etmannsdorf bei Straning, N.-Ö.* Bezeichnet (rev.): Nr. 22524. J. P. W. II. 1924.

PK 240

131 Etmannsdorf bei Straning, 1929  
Ansichtskarte, 90 x 139 mm. Beschriftet: *Etmannsdorf bei Straning N. Oe.* Bezeichnet: 1050. (rev.): *Alleinverlag: Hans Amon, Straning, N. Ö.* 1929. PK 240

132 Grafenberg, um 1920  
Ansichtskarte, 88 x 140 mm. Beschriftet: *Gruss aus Grafenberg.* Bezeichnet (rev.): *Verlag Franz Lackner, Eggenburg N.-Oe.* PK 347

133 Grafenberg, um 1920  
Ansichtskarte, 90 x 139 mm. Beschriftet: *Gruss aus Grafenberg.* Bezeichnet (rev.): *Verlag Lackner, Eggenburg. Erich Wolf, Wien IX.* PK 347

134 Kirche in Straning, um 1900  
Lichtbild von Alois Meraner, kaschiert auf Karton, 92 x 120 mm (Blatt 94 x 139 mm). Inv.Nr. 19.544

135 Straning, 1929  
Ansichtskarte, 88 x 138 mm. Beschriftet: *Straning N. Ö. F. J. Bahn.* Bezeichnet: 1053. (rev.): *Alleinverlag: Hans Amon, Straning N. Ö.* 1929. PK 1.382

136 Straning, um 1925  
Ansichtskarte, 87 x 137 mm. Beschriftet: *Straning N. Ö.* Bezeichnet (Trockenstempel): *Adolf Marhold, Lichtbildner, Straning, N. Ö.* PK 1.382

137 Hauptstraße in Straning, 1929  
Ansichtskarte, 90 x 139 mm. Beschriftet: *Straning N. Ö. Hauptstrasse.* Bezeichnet: 1059. (rev.): *Alleinverlag: Hans Amon Straning N. Ö.* 1929. PK 1.382

138 Kirche in Wartberg, um 1900  
Lichtbild von Alois Meraner, kaschiert auf Karton, 91 x 120 mm (Blatt 93 x 139 mm). Inv.Nr. 7.965

139 Wartberg, um 1925  
Ansichtskarte, 87 x 137 mm. Beschriftet: *Wartberg, N.-Oe.* Bezeichnet (rev.): *Josef Prokopp, Wien II.* PK 1.527

#### Literatur:

Festschrift zur Feier des Doppeljubiläums der 700jährigen Pfarrseelsorge Straning sowie der Tochterkirchen Limberg und Niederschleinz und des 225jährigen Jubiläums der Einweihung der gemeinsamen Mutterkirche Maria Himmelfahrt zu Straning. Gestaltet vom Komitee für die Jubiläumsfeier. Straning 1977.

Aus Vergangenheit und Gegenwart: Festschrift d. Marktge. Straning - Grafenberg anläßl. der 750-Jahr-Feier Stranings. Hrsrg. v. Burghard Gaspar. Straning - Grafenberg 1989.

## Gerichtsbezirk Horn

### Altenburg

Umfassend die Katastralgemeinden Altenburg, Burgerviesen, Fuglau, Mahrersdorf und Steinegg.

28,12 km<sup>2</sup>, 708 Einwohner, 278 Häuser

140 Stift Altenburg, 1672  
Kupferstich aus Georg Matthäus Vischer: *Topographia archiducatus Austriae inferioris* (Nebehay - Wagner 783), 113 x 161 mm (beschnitten). Beschriftet: *3. Closter Altenburg.* Inv.Nr. 66

141 Georg Ignaz Metzburg: *Stift Altenburg, 1794*  
Lavierte Feder- und Bleistiftzeichnung, 221 x 321 mm. Inv.Nr. 21.902

142 Honorius Burger: *Stift Altenburg, um 1840*  
Lavierte Federzeichnung, 106 x 152 mm (Blatt 127 x 162 mm). Beschriftet: *Ansicht des Benedictiner Stiftes Altenburg in Unter-Österreich, gestiftet von Hildeburg, verwittwete Gräfin, und ihrem Sohne Herrman, Graf v. Buige. A: 1144.* Inv.Nr. 65

143 Ludwig Seitle: *Stift Altenburg, um 1840*  
Lithographie (Nebehay - Wagner 699), 189 x 282 mm (Blatt 206 x 288 mm, beschnitten). Beschriftet: *Stift Altenburg.* Inv.Nr. 71

144 Ferdinand Weeser-Krell: *Stift Altenburg, um 1930*  
Künstleransichtskarte, 90 x 138 mm. Beschriftet: *Benediktinerstift Altenburg, Bez. Horn, N.-Oe.* Bezeichnet: *Weeser-Krell, Linz a. d. Donau.* PK 22

145 Anton Köpp von Felsenthal: *Stift Altenburg, um 1814*  
Kolorierte Umrißradierung aus Anton und Christian Köpp von Felsenthal: *Historisch mahlerische Darstellung von Oesterreich, Bd. 2* (Nebehay - Wagner 309), 265 x 374 mm (Blatt 327 x 406 mm, beschnitten). Beschriftet: *Altenburg.* Bezeichnet: *Nach der Natur gezeichnet und geätzt von A. Köpp v. Felsenthal.* Inv.Nr. 73

146 Ortsstraße in Altenburg, 1930  
Ansichtskarte, 91 x 142 mm. Beschriftet: *Stift Altenburg N. Oe. Strassenpartie.* Bezeichnet: 913. (rev.): *Photoverlag Franz Mörtl, Wien XIII.* 1930. PK 22

147 Ortsstraße in Altenburg, um 1930  
Ansichtskarte, 87 x 137 mm. Beschriftet: *Altenburg N. Ö.* Bezeichnet: *I.7.* (rev.): *Verlag: R. Schödl Altenburg.* PK 22

148 Ortsstraße in Altenburg, um 1930  
Ansichtskarte, 87 x 136 mm. Beschriftet: *Altenburg, N. Ö.* Bezeichnet: *I.4.* (rev.): *Verlag: R. Schödl Altenburg.* PK 22

149 Fuglau, 1935  
Ansichtskarte, 90 x 140 mm. Beschriftet: *Fliegeraufnahme Fuglau N.-Ö.* Bezeichnet: 1926. (rev.): *Fliegeraufnahme österreichischer Heimorte, Rudolf Hodina, Wien III.* 1935. PK 281

150 Fuglau, um 1925  
Ansichtskarte, 92 x 137 mm. Beschriftet: *Fuglau bei Horn N.-Oe.* Bezeichnet (rev.): *Josef Prokopp, Wien II.* PK 281

151 Mahrersdorf, um 1895  
Ansichtskarte, 90 x 140 mm. Beschriftet: *Mahrersdorf.* Bezeichnet: *Verlag v. Josef Pichler, Horn.* PK 758

152 Mahrersdorf, 1935  
Ansichtskarte, 90 x 139 mm. Beschriftet: *Fliegeraufnahme Mahrersdorf N.-Ö.* Bezeichnet: 1401. (rev.): *Fliegeraufnahme österr. Heimorte, Rudolf Hodina, Wien III.* 1935. PK 758

153 Ruine Steinegg, um 1880  
Lichtbild aus Amand Helm: *Das Kamptal, Photographien der malerischen Punkte des Kamptales von Grafenegg bis Rappottenstein, kaschiert auf Karton, 159 x 213 mm (Blatt 215 x 253 mm, beschnitten).* Beschriftet: *Ruine Steinegg. (Das Kamptal.)* Bezeichnet: *Helms phot. Kunstverlag, Wien.* Inv.Nr. 7.279



154 Steinegg, 1913  
Farbansichtskarte, 90 x 139 mm. Beschriftet: *Steinegg*. Bezeichnet (rev.): *Verlag Josef Pichler, Horn, 1913*. PK 281

155 Steinegg, um 1930  
Ansichtskarte, 85 x 135 mm. Beschriftet: *Steinegg am Kamp N. Ö.* Bezeichnet (rev., Stempel): *Fritz Grifkowski, Photoansichten, Wien III*. PK 281

#### Literatur:

Burger, Honorius: Geschichtliche Darstellung der Gründung und der Schicksale des Benediktinerstiftes S. Lambert zu Altenburg in Nieder-Oesterreich, dessen Pfarren und Besitzungen, und mehrerer hiesige Gegend betreffender Ereignisse. Wien 1862.

Burger, Honorius: Verbesserungen, Zusätze und Nachträge zur geschichtlichen Darstellung der Gründung und Schicksale des Benediktinerstiftes St. Lambert zu Altenburg in Niederösterreich etc. etc. Horn 1869.

Endl, Friedrich: Stift Altenburg und das alte Poigreich im Wandel der Zeiten: e. Reinchronik. St. Pölten 1924.

Helmling, Leander: Führer durch die Geschichte und Kunstwerke der Kirche und des Stiftes Altenburg. 2., verb. Aufl. St. Pölten 1927.

Endl, Friedrich: Stift Altenburg. Augsburg; Wien 1929. (= Österreichische Kunstbücher; 42).

Strommer, Thomas: Das Stift Altenburg 1144 - 1944: e. Chronik. Stift Altenburg 1944.

Gutkas, Karl: Geschichte des Klosters Altenburg in Mittelalter und früherer Neuzeit. Diss. Wien 1949.

Schweighofer, Gregor: Stift Altenburg: e. Führung. 2. Aufl. Wien 1975.

Stift Altenburg und seine Kunstschätze. Von Hanna Egger [u. a.] St. Pölten; Wien 1981.

Seebauer, Renate: Ortsgeschichte von Mahrersdorf. Krems 1986. (= Schriftenreihe des Waldviertler Heimatbundes; 27)

Scheidl, Wilhelm: Ortsgeschichte von Altenburg 1938 - 1946. Altenburg 1991.

## Brunn an der Wild

Umfassend die Katastralgemeinden Atzelsdorf, Brunn an der Wild, Dappach, Dietmannsdorf an der Wild, Frankenreith, Fürwald, Neukirchen an der Wild, Sankt Marein, Waiden und Wutzendorf.

32,03 km<sup>2</sup>, 980 Einwohner, 329 Häuser

156 Wappen von Brunn an der Wild  
Wappenbeschreibung: Im roten Feld ein geschupptes Kuppeldach mit zwei schwarzen Adlersflügeln besetzt; zwischen diesen Adlersflügeln sechs grüne, drei zu zwei zu eins übereinander stehende Tannen. Farben: Schwarz-Weiß-Grün  
Wappenverleihung: 14. November 1978

157 Atzelsdorf, 1915  
Ansichtskarte, 138 x 89 mm. Beschriftet: *Atzelsdorf*. Bezeichnet (rev.): *Verlag Josef Pichler, Horn, 1915*. PK 67

158 Brunn an der Wild, um 1920  
Ansichtskarte, 138 x 88 mm. Beschriftet: *Brunn a. d. Wild*. Bezeichnet (rev.): *Verlag Josef Pichler, Horn*. PK 128

159 Brunn an der Wild, um 1900  
Ansichtskarte, 91 x 140 mm. Beschriftet: *Gruss aus Brunn a. d. Wild*. Bezeichnet: *Verlag von Berger u. Pichler, Horn*. PK 128

160 Kalkofen in Brunn an der Wild, 1918  
Ansichtskarte, 85 x 137 mm. Beschriftet: *Brunn a. d. Wild*. Bezeichnet: *Verlag Josef Pichler, Horn, 1918*. PK 128

161 Dappach, 1938  
Ansichtskarte, 90 x 140 mm. Beschriftet: *Dappach bei Brunn an der Wild N.D.* Bezeichnet: *10549*. (rev.): *Franz Mörtl, Photograph u. Postkartenverlag, Wien I, 1938*. PK 139

162 Honorius Burger: Dietmannsdorf, um 1840  
Aquarellierte Federzeichnung, 102 x 145 mm (Blatt 126 x 158 mm). Beschriftet: *Dietmannsdorf*. Dekanat *Horn*. Bezeichnet: *Honorius Burger*. Inv.Nr. 300

163 Honorius Burger: Sankt Marein, um 1840  
Bleistiftzeichnung, 103 x 146 mm. Beschriftet: *St. Marein*. Dekanat *Horn*. Bezeichnet: *Honorius Burger*. Inv.Nr. 4.458

164 Sankt Marein, 1672  
Kupferstich aus Georg Matthäus Vischer: *Topographia archiducatus Austriae inferioris* (Nebehay - Wagner 783), 120 x 158 mm (beschnitten). Beschriftet: *104. Svmmarein*. Inv.Nr. 7.068

165 Sankt Marein, um 1900  
Ansichtskarte, 89 x 138 mm. Beschriftet: *St. Marein*. Bezeichnet (rev.): *Verlag Lina Steingruber*. PK 1.226

166 Conrad Grefe: Bildstock bei Neukirchen, 1896  
Aquarellierte Bleistiftzeichnung, 250 x 169 mm. Beschriftet: *C. Grefe 1896*. Inv.Nr. 24.632

167 Waiden, um 1930  
Ansichtskarte, 92 x 141 mm. Beschriftet: *Waiden, N. Ö.* Bezeichnet: *6591*. (rev.): *Verlag Franz Mörtl, Wien XX*. PK 1.501

#### Literatur:

Koller, Joseph: Geschichte der Pfarre Neukirchen bei Horn. Horn 1852.

Hauer, Alfred: Festschrift anläßl. der Wappenverleihung an die Gemeinde Brunn an der Wild. Brunn/Wild 1978.

## Drosendorf - Zissersdorf

Stadtgemeinde, umfassend die Katastralgemeinden Autendorf, Drosendorf Altstadt, Drosendorf Stadt, Elsern, Heinrichsreith, Oberthürmau, Pingendorf, Unterthürmau, Wolfsbach, Wollmersdorf, Zettlitz und Zissersdorf.

53,46 km<sup>2</sup>, 1.427 Einwohner, 750 Häuser

168 Wappen von Drosendorf  
Wappenbeschreibung: Im geteilten Schild oben in Gold ein schwarzer Doppeladler, unten in Blau eine silberne Zinnenmauer mit offenem Tor und hochgezogenen Fallgitter, flankiert von gezinnten Türmen mit roten Spitzdächern, dazwischen der österreichische Bindenschild. Farben: Blau-Weiß  
Wappenbesserung: 31. Oktober 1560

169 Drosendorf, 1672  
Kupferstich aus Georg Matthäus Vischer: *Topographia archiducatus Austriae inferioris* (Nebehay - Wagner 783), 118 x 160 mm (beschnitten). Beschriftet: *02 [= 20]. Statt Drosendorff*. Inv.Nr. 1.075

170 Drosendorf, um 1700  
Aquarell auf Pergament, 365 x 591 mm. Beschriftet: *Prospect der Stadt und Altstadt Drosendorf von oriens gegen occident*. Inv.Nr. 1.095

171 Drosendorf, um 1880  
Lichtbild aus Amand Helm: Das Thayathal, Photographien der malerischen Punkte des Thayathales von Znaim bis Waidhofen, kaschiert auf Karton, 139 x 216 mm (Blatt 188 x 237 mm, beschnitten). Beschriftet: *Drosendorf. (Das Thayathal.)* Bezeichnet: *Helm's phot. Kunstverlag, Wien*. Inv.Nr. 1.084

172 Josef Höger: Drosendorf, um 1830  
Sepia lavierte Bleistiftzeichnung, 287 x 406 mm. Bezeichnet (rev.): *Drosendorf an der Taja*. Inv.Nr. 1.078

173 Ferdinand Dörner: Stadtbürg Drosendorf, 1976  
Aquarell, 240 x 280 mm. Beschriftet: Stadtbürg Drosendorf, Torfront mit Kapelle. Bezeichnet: Ferdinand Dörner 10. VII. 76. Inv.Nr. 5.665

174 Elsem, Maria Schnee, um 1900

Ansichtskarte, 92 x 142 mm. Beschriftet: Maria Schnee bei Drosendorf N.-Oe. Bezeichnet: Verlag Adolf Stroschneider, Drosendorf. 5049. PK 209

175 Heinrichsreith, um 1910

Ansichtskarte, 91 x 139 mm. Beschriftet: Gruss aus Heinrichsreith. Bezeichnet (rev.): Fotografie Fr. Kaner, Znaim. PK 483

176 Unter-Thürnau, um 1900

Ansichtskarte, 89 x 139 mm. Beschriftet: Unter-Thürnau bei Drosendorf N.-Oe. Bezeichnet (rev.): Adolf Stroschneider, Drosendorf. 5063. PK 1.420

177 Pingendorf, um 1920

Ansichtskarte, 89 x 139 mm. Beschriftet: Gruß aus Pingendorf. Post Zissersdorf-Geras. Bezeichnet: 13691. Verlag und Alleinverkauf von Karl Schuster. (rev.): Fot. R. Schindler, Wien XIV. PK 1.042

178 Wolfsbach, um 1925

Ansichtskarte, 88 x 138 mm. Beschriftet: Gruss aus Wolfsbach. Rudolf Schaller's Einkehrgasthaus. Bezeichnet (rev.): Verlag R. Schaller, Wolfsbach Post Langau N. Oe. Foto Hans Kulas, Wien XIV. PK 1.605

179 Zettlitz, um 1935

Ansichtskarte, 90 x 139 mm. Bezeichnet: Zettlitz. N.O. PK 1.642

180 Zissersdorf, 1910

Ansichtskarte, 90 x 137 mm. Beschriftet: Gruss aus Zissersdorf bei Geras, N. Oe. Bezeichnet (rev.): No. 1035. - Seering, Wien XIII. - 1910. PK 1.646

#### Literatur:

Kießling, Franz: Beiträge zur älteren Siedlungsgeschichte der Stadt Drosendorf nebst Hinweisen auf ihr Museums-wesen. Horn ; Wien 1925.

Sainitzer, Leopold: Geschichte der Stadt Drosendorf. Diss. Wien 1928.

Kießling, Franz: Stadt Drosendorf und Umgebung von der Urzeit bis in die Gegenwart: heimatkundl. Streiflichter; zugl. e. Führer zu d. Sehenswürdigkeiten d. Stadt u. durch d. städt. Museum. Drosendorf 1938.

Franz, Isfried: Drosendorf an der Thaya N.Ö. München, Zürich 1959. (= Kleine Kunstführer / Schnell & Steiner ; 703)

Oswald, Eduard: Soziographische Untersuchung des niederösterreichischen Grenzlandortes Drosendorf Stadt. Diplomarb. Wien 1975.

Krausl, Ulfhild; Bauer, Raimund: Drosendorf. Stadtführer. 2. Aufl. Drosendorf - Zissersdorf 1985.

Meiringer, Susanne: Angaben zur Handwerker- und Bürgerkultur in Drosendorf. (Erste Hälfte des 19. Jahrhunderts). Diss. Wien 1988.

#### Gars am Kamp

Marktgemeinde, umfassend die Katastralgemeinden Buchberg am Kamp, Burgholz, Etzmannsdorf am Kamp, Gars am Kamp, Kamegg, Kotzendorf, Loibersdorf, Maiersch, Nonndorf bei Gars, Tautendorf, Thunau am Kamp, Wanzenau, Wolfshof und Zitternberg.

50,47 km<sup>2</sup>, 3.555 Einwohner, 1.425 Häuser

181 Wappen von Gars am Kamp

Wappenbeschreibung: In Silber auf grünem Boden vor einem Walde ein blau gekleideter Jäger mit braunem Wams, einem Wurfspieß auf der Schulter und einem weißen Jagdhund an der Leine.

Wappenverleihung: 10. November 1545

182 Burg Gars, 1672

Kupferstich aus Georg Matthäus Vischer: Topographia archiducatus Austriae inferioris (Nebehay - Wagner 783), 112 x 158 mm (beschnitten). Beschriftet: 29. Garsch. Inv.Nr. 1.673

183 Johann Josef Schindler: Burg Gars, um 1825

Lavierte Bleistiftzeichnung, 284 x 424 mm. Beschriftet (von fremder Hand): Burg Gars mit der Kirche. Bezeichnet: Joh. Schindler. Inv.Nr. 1.669

184 Franz Jaschke: Burg Gars, um 1810

Kolorierte Umrißradierung aus der "Stöckl-Serie" (Nebehay - Wagner 578), 258 x 391 mm (Blatt 310 x 422 mm, beschnitten). Beschriftet: Das Schloss Gars am Kampflusse. Le Chateau de Gars sur le fleuve de Kamp, dit Kampfluss. Bezeichnet: Jaschki del. et sc. Wien, bey F. X. Stöckl. Inv.Nr. 1.674

185 Anton Köpp von Felsenthal: Burg Gars, um 1814

Kolorierte Umrißradierung aus Anton und Christian Köpp von Felsenthal: Historische mahlerische Darstellung von Oesterreich, Bd. 2 (Nebehay - Wagner 309), 265 x 374 mm (Blatt 306 x 402 mm, beschnitten). Beschriftet: Gars. Bezeichnet: Nach der Natur gezeichnet und geätzt von A. Köpp v. Felsenthal. Inv.Nr. 1.647

186 Johann Josef Schindler: Altes Thor in Gars, um 1825

Aquarell, aufgesetzt auf Karton mit gemalter Umrandung, 276 x 406 mm (Blatt 330 x 465 mm). Beschriftet: (: Österreich.) Altes Thor von den Markt Gars (: In Niederösterreich.) Inv.Nr. 1.661

187 Dreifaltigkeitssäule in Gars, 1860

Aquarell, 233 x 322 mm. Beschriftet (rev., von fremder Hand): Dreifaltigkeitssplatz in Gars mit Ruine und Denksäule. Bezeichnet: W. G. 860. Inv.Nr. 1.656

188 Gars am Kamp, um 1880

Lichtbild aus Amand Helm: Das Kampthal, Photographien der malerischen Punkte des Kampthales von Grafenegg bis Rappottenstein, kaschiert auf Karton, 144 x 213 mm (Blatt 193 x 237 mm, beschnitten). Beschriftet: Markt Gars. (Das Kampthal.) Bezeichnet: Helm's phot. Kunstverlag, Wien. Inv.Nr. 1.657

189 Schloß Buchberg am Kamp, 1672

Kupferstich aus Georg Matthäus Vischer: Topographia archiducatus Austriae inferioris (Nebehay - Wagner 783), 112 x 162 mm (beschnitten). Bezeichnet: 85. Pvechperg. Inv.Nr. 984

190 Adolf Blamauer: Schloß Buchberg, um 1910

Aquarell auf Karton, 109 x 176 mm. Bezeichnet: A. Blamauer. Inv.Nr. 23.471

191 Schloß Buchberg, um 1880

Lichtbild aus Amand Helm: Das Kampthal, Photographien der malerischen Punkte des Kampthales von Grafenegg bis Rappottenstein, kaschiert auf Karton, 139 x 213 mm (Blatt 248 x 328 mm). Beschriftet: Schloß Buchberg. (Das Kampthal.) Bezeichnet: Helm's phot. Kunstverlag, Wien. Inv.Nr. 978

192 Etzmannsdorf am Kamp, um 1905

Lichtbild von Richard Kurt Donin, 116 x 90 mm. Beschriftet (rev.): Etzmannsdorf bei Kamegg. Bezeichnet (rev., Stempel): Foto: Richard K. Donin, um 1905. PK 239

193 Johann Josef Schindler (?): Kamegg, um 1825

Aquarell, aufgesetzt auf Karton mit gemalter Umrandung, 277 x 404 mm (Blatt 400 x 534 mm). Beschriftet: (: Österreich.) Das alte Bergschloß bey den Dorfe Kameggen. (: In Niederösterreich.) Inv.Nr. 2.934

- 194 Kotzendorf, um 1905  
Ansichtskarte, 138 x 88 mm. Beschriftet: *Gruss aus Kotzendorf*. Bezeichnet: 5934. Anitta, Wien V. PK 680
- 195 Schloß Loibersdorf, 1672  
Kupferstich aus Georg Matthäus Vischer: *Topographia archiducatus Austriae inferioris* (Nebhay - Wagner 783), 113 x 160 mm (beschnitten). Beschriftet: 47. *Loipersdorff*. Inv.Nr. 4.364
- 196 Maiersch, um 1930  
Ansichtskarte, 90 x 140 mm. Beschriftet: *Maiersch N. Ö.* PK 759
- 197 Nonndorf bei Gars, um 1920  
Ansichtskarte, 88 x 139 mm. Beschriftet: *Nonndorf b./ Gars*. PK 918
- 198 Nonndorf bei Gars, um 1920  
Ansichtskarte, 88 x 139 mm. Beschriftet: *Nonndorf b./ Gars*. PK 918
- 199 Tautendorf bei Gars, 1926  
Ansichtskarte, 89 x 139 mm. Beschriftet: *Sommerfrische Tautendorf bei Gars am Kamp, N. Ö.* Bezeichnet (rev.): 249. *Fotogr. Franz Mörtl, Wien XIII. 1926*. PK 296
- 200 Strandbad Thunau, um 1935  
Ansichtskarte, 86 x 135 mm. Beschriftet: *Strandbad Thunau am Kamp*. Bezeichnet: 428. A215. (rev., Stempel): *Max M. Weisz, Wien 8*. PK 1.422
- 201 Wolfshof, um 1900  
Ansichtskarte, 92 x 144 mm. Beschriftet: *Gruss aus Wolfshof*. Bezeichnet: *Verlag Julius Kiennast, Gars*. PK 1.609
- 202 Zitternberg, um 1910  
Ansichtskarte, 89 x 139 mm. Beschriftet: *Zitternberg bei Gars*. Bezeichnet (rev.): No. 312. *Verlag Julius Kiennast, Gars*. PK 1.649
- Literatur:  
Urwalek, Johann: Erinnerung an Gars im Kampthal und seine allemächste Umgebung. Stockerau 1878.  
Wissnar, Julius: Rosenburg und Gars: e. Ausflug in d. Kampthal ; mit histor. Betrachtungen geschildert. Znaim 1894.  
Wegweiser für die Umgebung von Gars und das obere Kampthal. Hrsg. vom Verschönerungs-Verein in Gars. 3. Aufl. Gars. 1914.  
Kiennast, Julius: Chronik des Marktes Gars in Nieder-Oesterreich. Gars 1920.  
Krelowetz, Josef: Führer durch die St. Getrudskirche in Gars. (Pfarrkirche am Schloßberg). Gars 1927.  
Gars am Kamp: Topographie u. Kultur; d. schönsten Ausflüge. Gars am Kamp 1949.  
Lukas, Gottfried: Gars und seine Herrschaftsgeschichte. Diss. Wien 1954.  
Heppenheimer, Hans: Gars am Kamp: kleiner Führer. Gars am Kamp 1969.  
Heppenheimer, Hans: Festschrift anlässlich des 100jährigen Bestandes der Freiw. Feuerwehr der Marktge. Gars am Kamp. Gars am Kamp 1972.  
Heppenheimer, Hans: Gars am Kamp, St. Gertrud. St. Pölten 1975.  
Gars um 1900: Bilddokumentation anläßl. d. Ausstellung "Geschichte der Marktgemeinde Gars zur Jahrhundertwende". Gars am Kamp 1978.  
Festschrift 700 Jahre Markt Gars am Kamp: 1279 - 1979. Gars am Kamp 1979.
- Geras**  
Stadtgemeinde, umfassend die Katastralgemeinden Dallein, Fugnitz, Geras, Goggitsch, Harth, Hötzelsdorf, Kottaun, Pfaffenreith, Purgstall, Schimmannsreith, Sieghartsreith, Thumeritzer Sassenwald und Trautmannsdorf.  
67,67 km<sup>2</sup>, 1.468 Einwohner, 730 Häuser
- 203 Wappen von Geras  
Wappenbeschreibung: Ein in der Mitte von einem senkrechten silbernen Faden durchzogener Schild, das rechte Feld in sieben Reihen zu je drei Plätzen von Grün und Rot geschacht, im linken blauen Feld erscheinen abgeleidet Kopf und Halsansatz eines Rehbocks.  
Farben: Grün-Rot  
Wappenverleihung: 28. Oktober 1930
- 204 Stift Geras, 1672  
Kupferstich aus Georg Matthäus Vischer: *Topographia archiducatus Austriae inferioris* (Nebhay - Wagner 783), 112 x 162 mm (beschnitten). Beschriftet: 31. *Closter Geras*. Inv.Nr. 1.687
- 205 Georg Ignaz Metzburg: Stift Geras, 1794  
Lavierte Feder- und Bleistiftzeichnung, 183 x 321 mm. Inv.Nr. 1.689
- 206 Anton Köpp von Felsenthal: Stift Geras, um 1814  
Kolorierte Umrissradierung aus Anton und Christian Köpp von Felsenthal: Historisch mahlerische Darstellung von Oesterreich, Bd. 2 (Nebhay - Wagner 309), 262 x 374 mm (Blatt 310 x 400 mm, beschnitten). Beschriftet: *Geras*. Bezeichnet: *Nach der Natur gezeichnet und geätzt von A. Köpp v. Felsenthal*. Inv.Nr. 1.688
- 207 Geras, um 1895  
Farbansichtskarte, 88 x 134 mm. Beschriftet: *Gruss aus Geras Nied. Öst.* Bezeichnet: N°. 3014. [Kunststalt Karl Schwidernoch, Wien II.] PK 305
- 208 Geras, 1912  
Ansichtskarte, 89 x 140 mm. Beschriftet: *Geras im Waldviertel, 499 m Seehöhe, N.-Oe.* Bezeichnet (rev.): 7552. *Leopold Pfandler, Geras. - 1912*. PK 305
- 209 Edlersee bei Geras, um 1900  
Ansichtskarte, 90 x 140 mm. Beschriftet: *Geras N.-Oest.* Bezeichnet: *Verlag Josef Ziernig's Söhne, Geras, N.-Oest. A. & R. B.* PK 305
- 210 Dallein, um 1930  
Ansichtskarte, 90 x 139 mm. Beschriftet: *Dallein*. Bezeichnet (rev., Stempel): *Foto L. Lottes, Wien, XVI*. PK 138
- 211 Fugnitz, 1927  
Ansichtskarte, 90 x 140 mm. Beschriftet: *Fugnitz, N. Ö.* Bezeichnet (rev.): 533. *Fotogr. Franz Mörtl, Wien XIII. 1927*. PK 282
- 212 Goggitsch, 1672  
Kupferstich aus Georg Matthäus Vischer: *Topographia archiducatus Austriae inferioris* (Nebhay - Wagner 783), 118 x 162 mm (beschnitten). Beschriftet: 36. *Goggitsch*. Inv.Nr. 2.058
- 213 Harth, um 1910  
Ansichtskarte, 88 x 136 mm. Beschriftet: *Harth*. Bezeichnet (rev.): *Verlag: Josef Pichler, Horn*. PK 457
- 214 Hötzelsdorf, um 1895  
Ansichtskarte, 90 x 139 mm. Beschriftet: *Gruss aus Hötzelsdorf*. Bezeichnet: *Verlag Pichler & Berger, Horn*. PK 518
- 215 Schloß Kottaun, 1672  
Kupferstich aus Georg Matthäus Vischer: *Topographia archiducatus Austriae inferioris* (Nebhay - Wagner 783), 113 x 159 mm (beschnitten). Beschriftet: 59. *Kotthav*. Inv.Nr. 3.538
- 216 Pfaffenreith, um 1930  
Ansichtskarte, 89 x 136 mm. Beschriftet: *Pfaffenreith bei Geras N. Ö.* Bezeichnet: *Photo Mörtl, Wien XIII*. PK 1.036

217 Purgstall, 1937  
Ansichtskarte, 91 x 139 mm. Beschriftet: *Purgstall bei Sallapulka, N.-Ö.* Bezeichnet (rev.): Verlag *Deutscher Schulverein Südmark, Wien III.* - 1937. PK 1.090

218 Schloß Schimmannsreith, 1672  
Kupferstich aus Georg Matthäus Vischer: *Topographia archiducatus Austriae inferioris* (Nebhay - Wagner 783), 112 x 159 mm (beschnitten). Beschriftet: 109. *Shirmansreith.* Inv.Nr. 6.629

219 Sieghartsreith, um 1925  
Ansichtskarte, 87 x 138 mm. Beschriftet: *Sieghartsreith.* Bezeichnet (rev.): Verlag *Josef Pichler, Horn.* PK 1.325

220 Trautmannsdorf, um 1900  
Farbansichtskartenausschnitt, 48 x 86 mm (Blatt 85 x 99 mm). Beschriftet: *Grüsse aus Trautmannsdorf, Bz. H.* PK 1.437

221 Trautmannsdorf, um 1900  
Farbansichtskartenausschnitt, 43 x 86 mm (Blatt 84 x 99 mm). PK 1.437

222 Trautmannsdorf, um 1900  
Farbansichtskartenausschnitt, 42 x 86 mm (Blatt 85 x 99 mm). PK 1.437

#### Literatur:

Hoffer, Berthold: *Zur Geschichte von Geras und Pernek.* Wien 1880.

Ruhietl, Romuald: *Geschichte des Prämonstratenser-Chorherren-Stiftes Geras in Nieder-Oesterreich.* Würzburg; Wien 1882.

Das Prämonstratenser-Chorherren-Stift Geras in Nieder-Österreich. *Stift Geras* 1929.

Plessl, Ernst: *Ortsgeschichte von Dallein im Waldviertel.* Diss. Wien 1955.

Pfiffig, Ambros: *Abtei Geras.* München, Zürich 1957. (= *Kunstführer*; 653)

Schober, Karl: *Meine Heimat im Wandel der Zeit.* Wien 1978.

Plessl, Ernst: *Die Entwicklung und der Umbruch unserer Landwirtschaft: aufgezeigt am Beisp. d. Bauerndorfes Dallein im Waldviertel.* Horn 1987.

Ambrozy, Johann Thomas; Pfiffig, Ambros Josef: *Stift Geras und seine Kunstschätze.* Bildokumentation Gerhard Trumler. St. Pölten; Wien 1989.

## Imfritz

Marktgemeinde, umfassend die Katastralgemeinden Dorna, Grub, Haselberg, Imfritz, Klein-Ulrichschlag, Messern, Nondorf an der Wild, Reichharts, Rothweinsdorf, Sitzendorf, Trabenreith und Wappoltenreith.

55,93 km<sup>2</sup>, 1.519 Einwohner, 578 Häuser

### 223 Wappen von Imfritz

Wappenbeschreibung: Ein gespaltener Schild, im rechten Feld auf silbernem Grund ein roter Balken, im linken Feld auf schwarzem Grund drei goldene Korngarben, zwei zu eins gestellt.

Farben: Weiß-Schwarz

Wappenverleihung: 22. August 1972

### 224 Dorna, um 1895

Ansichtskarte, 92 x 141 mm. Beschriftet: *Illy's Kunstmühle in Dorna bei Messern. N. Ö.* Bezeichnet: *No. 145. Seering, Wien XIII.* PK 817

### 225 Anton Köpp von Felsenthal: Ruine Grub, um 1814

Kolorierte Umrißradierung aus Anton und Christian Köpp von Felsenthal: *Historisch mahlerische Darstellung von Oesterreich, Bd. 2* (Nebhay - Wagner 309), 268 x 377 mm (Blatt 324 x 405 mm, beschnitten). Beschriftet: *Grub.* Bezeichnet: *Nach der natur gezeichnet und geätzt von A. Köpp v. Felsenthal.* Inv.Nr. 2.092

226 Adolf Blamauer: *Ruine Grub, um 1910*  
Aquarell, 252 x 173 mm. Beschriftet: *Schloß Grub.* Bezeichnet: *A. Blamauer.* Inv.Nr. 2.090

### 227 Ruine Grub, um 1905

Ansichtskarte, 91 x 140 mm. Beschriftet: *Gruss aus Grub bei Messern.* Bezeichnet: *Verlag Berger und Pichler, Horn.* PK 817

### 228 Haselberg, 1931

Ansichtskarte, 88 x 138 mm. Beschriftet: *Haselberg.* Bezeichnet: *XXVI/1.* (rev.): Verlag *Josef Pichler, Horn* 1931. PK 459

### 229 Imfritz, um 1940

Ansichtskarte, 90 x 140 mm. Beschriftet: *Imfritz.* Bezeichnet: *XXXII/5.* (rev.): Verlag *Josef Pichler, Horn N. D.* PK 555

### 230 Schloß Wildberg, 1672

Kupferstich aus Georg Matthäus Vischer: *Topographia archiducatus Austriae inferioris* (Nebhay - Wagner 783), 113 x 161 mm (beschnitten). Beschriftet: *139. Wildtperg.* Inv.Nr. 8.484

### 231 Anton Köpp von Felsenthal: Schloß Wildberg, um 1814

Kolorierte Umrißradierung aus Anton und Christian Köpp von Felsenthal: *Historisch mahlerische Darstellung von Oesterreich, Bd. 2* (Nebhay - Wagner 309), 264 x 377 mm (Blatt 320 x 405 mm, beschnitten). Beschriftet: *Wildberg.* Bezeichnet: *Nach der Natur gezeichnet und geätzt von A. Köpp v. Felsenthal.* Inv.Nr. 8.486

232 Adolf Blamauer: *Messern, 1909*  
Aquarell, 250 x 166 mm. Beschriftet: *Messern NÖ.* Bezeichnet: *A. Blamauer 909.* Inv.Nr. 4.755

233 Adolf Blamauer: *Schloß Wildberg, 1909*

Aquarell, 267 x 182 mm. Beschriftet: *Schloß Wildberg.* Bezeichnet: *A. Blamauer 909.* Inv.Nr. 8.490

### 234 Adolf Blamauer: Schloßhof Wildberg, 1909

Aquarell, 252 x 173 mm. Beschriftet: *Wildberg Schloßhof.* Bezeichnet: *A. Blamauer 909.* Inv.Nr. 8.489

### 235 Messern, um 1910

Farbansichtskarte, 88 x 138 mm. Beschriftet (rev.): *Sommerfrische Messern, N.-Ö. (Waldviertel).* Bezeichnet (rev.): *Eigentum u. Verlag: Maximilian Spiegl, Messern, N.-Ö.* PK 817

### 236 Klein-Ulrichschlag, um 1910

Ansichtskarte, 137 x 89 mm. Beschriftet: *Ferngruß aus Klein-Ulrichschlag bei Japons im Waldviertel, N.-Ö.* PK 651

### 237 Honorius Burger: Nondorf an der Wild, um 1840

Bleistiftzeichnung, 103 x 145 mm (Blatt 126 x 159 mm). Beschriftet: *Nondorf unter der Wild. Dekanat Eggenburg.* Bezeichnet: *Honorius Burger.* Inv.Nr. 5.513

### 238 Nondorf an der Wild, 1927

Ansichtskarte, 91 x 139 mm. Beschriftet: *Nondorf a. d. Wild, N. Ö.* Bezeichnet (rev.): *Fotogr. Franz Mörtl, Wien XIII.* 1927. PK 917

### 239 Reichharts, 1911

Ansichtskarte, 89 x 137 mm. Beschriftet: *Reichharts.* Bezeichnet (rev.): *Verlag Josef Pichler, Horn.* 1911. PK 1.145

### 240 Rothweinsdorf, 1932

Ansichtskarte, 90 x 140 mm. Beschriftet: *Rotweinsdorf.* Bezeichnet: *XXVII/2.* (rev.): Verlag *Josef Pichler, Horn.* 1932. PK 1.196

241 **Honorius Burger:** Trabenreith, um 1840  
Aquarellierte Federzeichnung, 103 x 173 mm (Blatt 122 x 191 mm). Beschriftet: *Trabenreith. V.O.M.B. Decanat Eggenburg.* Bezeichnet: *Honorius Burger.* Inv.Nr. 7.590

242 **Trabenreith, um 1895**  
Ansichtskarte, 92 x 140 mm. Beschriftet: *Gruss aus Trabenreith.* Bezeichnet: 6308. *Josef Pichler, Horn. 555.* PK 1.428

243 **Wappoltenreith, um 1900**  
Farbansichtskarte, 90 x 142 mm. Beschriftet: *Gruss aus Wappoltenreith im Waldviertel Nied.-Österr.* Bezeichnet: No. 3189. *Kunstanstalt Karl Schwidernoch, Wien II.* PK 1.525

244 **Wappoltenreith, 1915**  
Ansichtskarte, 88 x 137 mm. Beschriftet: *Wappoltenreith.* Bezeichnet (rev.): *Verlag Josef Pichler, Horn. 1915.* PK 1.525

#### Literatur:

Marianisches Gedenk- und Gebetbuch der Pfarre Nondorf an der Wild. Unt. Mitw. von Adolf Innerkofler zsgest. u. mit e. histor. Überblick versehen. von Karl Lechner. Wien 1924.

Pongratz, Walter: *Wildberg das Wappenschloß an der Taffa.* Wien ; Krems 1973. (= Schriftenreihe des Waldviertler Heimatbundes; 10)

## Japons

Marktgemeinde, umfassend die Katastralgemeinden Goslarn, Japons, Oberthumeritz, Sabatenreith, Schweinburg, Unterthumeritz, Wenjapons und Zettenreith.

29,37 km<sup>2</sup>, 1.026 Einwohner, 334 Häuser

245 **Wappen von Japons**  
Wappenbeschreibung: *Geteilt und oben gespalten, oben rechts in Schwarz ein goldener feuerspeiender aus der Schildsteilung wachsender aufgerichteter Panther, oben links in Gold zwei schwarze aufgerichtete Sensen, unten dreimal von Grün auf Rot geschacht.*  
Farben: Grün-Gelb-Schwarz  
Wappenverleihung: 18. Juli 1978

246 **Japons, 1922**  
Ansichtskarte, 89 x 139 mm. Beschriftet: *Japons, N.-Ö.* Bezeichnet (rev.): *Nr. 195.* *Kunstverlag M. Nagler, Kirchberg a. Wagram 1922.* PK 560

247 **Japons, 1922**  
Ansichtskarte, 90 x 140 mm. Beschriftet: *Japons, N.-Ö.* Bezeichnet (rev.): *Nr. 188.* *Kunstverlag M. Nagler, Kirchberg a. Wagram 1922.* PK 560

248 **Japons, 1930**  
Ansichtskarte, 89 x 140 mm. Beschriftet: *Japons, N. Oe.* Bezeichnet (rev.): *97.* *Photoverlag Franz Mörtl, Wien XIII. 1930.* PK 560

249 **Goslarn, um 1930**  
Ansichtskarte, 89 x 139 mm. Beschriftet: *Goslarn, N. Ö.* Bezeichnet: 23622. PK 340

250 **Oberthumeritz, 1672**  
Kupferstich aus Georg Matthäus Vischer: *Topographia archiducatus Austriae inferioris (Nebehay - Wagner 783), 112 x 160 mm (beschnitten).* Beschriftet: 123. *Ober Thumriz.* Inv.Nr. 7.581

251 **Schweinburg, um 1920**  
Ansichtskarte, 87 x 137 mm. Beschriftet: *Schweinburg im Waldviertel.* Bezeichnet (rev.): *Photographie Nr. 632 Schneider, Zwettl, N.-Oe. Verlag Michael Zotter.* PK 1.303

252 **Schloß Pyhrahof, 1672**  
Kupferstich aus Georg Matthäus Vischer: *Topographia archiducatus Austriae inferioris (Nebehay - Wagner 783), 116 x 160 mm (beschnitten).* Beschriftet: 80. *Pirach.* Inv.Nr. 5.887

253 **Schloß Pyhrahof, um 1700**  
Aquarell auf Pergament, 280 x 395 mm. Beschriftet: *Prospect des Schloss Pühra, von Mitnacht gegen Mittag.* Inv.Nr. 30.581

254 **Unterthumeritz, 1672**  
Kupferstich aus Georg Matthäus Vischer: *Topographia archiducatus Austriae inferioris (Nebehay - Wagner 783), 118 x 160 mm (beschnitten).* Beschriftet: 124. *Vnter Thumriz.* Inv.Nr. 7.582

255 **Unterthumeritz, 1927**  
Ansichtskarte, 91 x 138 mm. Beschriftet: *Unter-Thumritzt, N. Ö.* Bezeichnet (rev.): 535. *Fotogr. Franz Mörtl, Wien XIII. 1927.* PK 1.483

256 **Wenjapons, 1919**  
Ansichtskarte, 87 x 137 mm. Beschriftet: *Wenjapons, N.-Oe.* Bezeichnet (rev.): *Nr. 12407.* *Seering, Wien XIII. 1919.* PK 1.559

257 **Zettenreith, um 1920**  
Ansichtskartenausschnitt, 41 x 129 mm. Inv.Nr. 21.773

#### Literatur:

Lochner, Maria: *Japons.* In: *Heimatkundl. Beiblatt zum Amtsblatt der Bezirkshauptmannschaft Horn, Nr. 2, Horn, Okt. 1958, S. 4.*

## Langau

Marktgemeinde, umfassend die Katastralgemeinden Hessendorf und Langau.

22,21 km<sup>2</sup>, 1.010 Einwohner, 369 Häuser

258 **Wappen von Langau**  
Wappenbeschreibung: *In einem durch einen silbernen Wellenbalken von Rot auf Schwarz geteilten Schild, oben zwei aus der Schildsteilung wachsende zueinander gekehrte silberne Hellebarden, unten Schlägel und Eisen in Silber.*  
Farben: Rot-Weiß-Schwarz  
Wappenverleihung: 24. März 1981

259 **Hessendorf, um 1930**  
Ansichtskarte, 86 x 136 mm. Beschriftet: *Hessendorf bei Ober Höflein N. Ö.* Bezeichnet (rev., Stempel): *Fritz Grifkowski, Photoansichten, Wien III.* PK 941

260 **Bahnhof Langau, um 1920**  
Ansichtskarte, 86 x 138 mm. Beschriftet: *Gruss aus Langau bei Geras D. Oest. Bahnhof.* PK 703

261 **Langau, um 1925**  
Ansichtskarte, 90 x 139 mm. Beschriftet: *Langau, N.-Ö. via Retz.* Bezeichnet (rev.): *Verlag Fiedler, Langau. Photographie Scheider, Wien VIII.* PK 703

262 **Langau, um 1925**  
Farbansichtskarte, 92 x 142 mm. Beschriftet: *Langau via Retz N.-Oe.* Bezeichnet (rev.): *Verlag Ferdinand Fiedler, Kaufmann, Langau via Retz, N.-Oe.* PK 703

263 **Kirche in Langau, um 1925**  
Ansichtskarte, 138 x 88 mm. Beschriftet: *Langau N. Ö. via Retz.* PK 703

#### Literatur:

*Geschichte von Langau.* Langau 1987.

150 Jahre Markt Langau: 1840 - 1990.  
100 Jahre Freiw. Feuerw. Langau: 1890 - 1990; *Festschrift.* Langau 1990.

## Pernegg

Marktgemeinde, umfassend die Katastralgemeinden Etzelsreith, Lehdorf, Ludweishofen, Nödersdorf, Pernegg, Posselsdorf, Raisdorf und Staningersdorf.

36,60 km<sup>2</sup>, 837 Einwohner, 307 Häuser

### 264 Wappen von Pernegg

Wappenbeschreibung: In einem blauen Schilde erhebt sich aus einem Rasenboden rechts ein Laubbaum, dessen Stamm ein zur linken Seite des Baumes stehender aufgerichteter brauner Bär mit seinen Vorderpranken erfaßt. Den Schild umgibt eine ornamentierte bronzefarbene Randeinfassung.

Wappenverleihung: 24. Juli 1930

### 265 Etzelsreith und Nödersdorf, 1923

Ansichtskarte, 91 x 139 mm. Beschriftet: *Etzelsreith. Nödersdorf.* Bezeichnet (rev.): *Verlag J. Pichler Horn. 1923.* PK 236

### 266 Lehdorf, um 1925

Ansichtskarte, 88 x 139 mm. Beschriftet: *Lehdorf.* Bezeichnet (rev.): *Verlag Josef Pichler, Horn.* PK 720

### 267 Nödersdorf, um 1925

Ansichtskarte, 87 x 137 mm. Beschriftet: *Nödersdorf.* Bezeichnet (rev.): *Verlag J. Pichler, Horn.* PK 913

### 268 Stift Pernegg, 1672

Kupferstich aus Georg Matthäus Vischer: *Topographia archiducatus Austriae inferioris (Nebehay - Wagner 783), 113 x 162 mm (beschnitten).* Beschriftet: *7. Closter Berenegg.* Inv.Nr. 5.770

### 269 Honorius Burger: Stift Pernegg, um 1840

Bleistiftzeichnung, 102 x 145 mm (Blatt 129 x 157 mm). Beschriftet: *Pernegg. Decanat Eggenburg.* (von fremder Hand): *wahrscheinlich nach einem älteren Bilde.* Bezeichnet: *Honorius Burger.* Inv.Nr. 5.769

### 270 Pernegg, um 1895

Ansichtskarte, 91 x 141 mm. Beschriftet: *Gruß aus Pernegg.* Bezeichnet: *Verlag v. Oesterreicher, Wien.* PK 1.023

### 271 Ludweishofen, um 1895

Ansichtskarte, 92 x 140 mm. Beschriftet: *Gruss aus Ludweishofen.* Bezeichnet: *Kunstanstalt Karl Schwidernoch, Wien II.* PK 754

### 272 Posselsdorf, um 1910

Ansichtskarte, 88 x 142 mm. Beschriftet: *Gemischtwarenhandlung des Joh. Weiß. Gruß aus Posselsdorf.* Bezeichnet (rev.): *Fot. R. Schindler, Wien XIV.* PK 1.060

### 273 Raisdorf, 1912

Ansichtskarte, 88 x 138 mm. Beschriftet: *Raisdorf.* Bezeichnet (rev.): *Verlag Josef Pichler, Horn. 1912.* PK 1.117

### 274 Staningersdorf, um 1910

Ansichtskarte, 89 x 137 mm. Beschriftet: *Staningersdorf.* Bezeichnet (rev.): *Verlag Josef Pichler, Horn. D8597 12.* PK 1.353

### 275 Staningersdorf, um 1910

Ansichtskarte, 89 x 137 mm. Beschriftet: *Staningersdorf.* Bezeichnet (rev.): *Verlag Josef Pichler, Horn. D8598 12.* PK 1.353

### Literatur:

Feuchtmüller, Rupert: *Pernegg. Pernegg 1976.*

Franz, Isfried: *Geschichte der Waldviertler Klosterstiftung Geras - Pernegg.* Neudruck. Geras [1976].

Voss, Lisa: *Geschichtliche Untersuchungen zur Namensgleichheit von Raisdorf bei Preetz in Hollstein und des niederösterreichischen Raisdorf im Waldviertel.* Raisdorf 1988.

## Röhrenbach

Umfassend die Katastralgemeinden Feinfeld, Germanns, Gobelsdorf, Greillenstein, Neubau, Röhrenbach, Tautendorf und Winkl.

25,12 km<sup>2</sup>, 608 Einwohner, 237 Häuser

### 276 Feinfeld, 1672

Kupferstich aus Georg Matthäus Vischer: *Topographia archiducatus Austriae inferioris (Nebehay - Wagner 783), 117 x 162 mm (beschnitten).* Beschriftet: *26. Feinfeldt.* Inv.Nr. 1.485

### 277 Feinfeld, 1921

Ansichtskarte, 90 x 140 mm. Beschriftet: *Feinfeld.* Bezeichnet (rev.): *Verlag Josef Pichler, Horn 1921.* PK 247

### 278 Schloß Greillenstein, 1672

Kupferstich aus Georg Matthäus Vischer: *Topographia archiducatus Austriae inferioris (Nebehay - Wagner 783), 113 x 160 mm (beschnitten).* Beschriftet: *37. Greillenstein.* Inv.Nr. 2.084

### 279 Schloß Greillenstein, 1916

Ansichtskarte, 139 x 89 mm. Beschriftet: *Greillenstein.* Bezeichnet (rev.): *Verlag Josef Pichler, Horn 1916. K182416.* PK 1.175

### 280 Clemens Beuttler: Neubau, 1673

Kupferstich aus Hyacinth Marian: *Topographia Windhagiana aucta (Nebehay - Wagner 392), 141 x 176 mm (beschnitten).* Beschriftet: *Neupau Amt und Dorf ebenmessig auf Rosenberg gehörig.* Inv.Nr. 5.413

### 281 Honorius Burger: Röhrenbach, um 1840

Bleistiftzeichnung, 102 x 145 mm (Blatt 130 x 164 mm). Beschriftet: *Röhrenbach. Decanat Horn.* Bezeichnet: *Honorius Burger.* Inv.Nr. 6.413

### 282 Röhrenbach, um 1930

Ansichtskarte, 87 x 137 mm. Beschriftet: *Röhrenbach N. Ö.* PK 1.175

### 283 Spitalskirche in Röhrenbach, um 1930

Ansichtskarte, 88 x 137 mm. Beschriftet: *Röhrenbach N. Ö.* PK 1.175

### 284 Tautendorf, um 1930

Ansichtskarte, 89 x 142 mm. Beschriftet: *In Tautendorf bei Neupölla. N. Ö.* PK 1.402

### 285 Winkl, 1929

Ansichtskarte, 87 x 136 mm. Beschriftet (rev.): *Winkel N.-Ö. (handschriftlich): Ober-Ort.* Bezeichnet (rev.): *Verlag: J. Pichler Horn 1929.* PK 1.591

### 286 Winkl, 1929

Ansichtskarte, 86 x 136 mm. Beschriftet (rev.): *Winkel N.-Ö. (handschriftlich): Unter-Ort.* Bezeichnet (rev.): *Verlag: J. Pichler Horn 1929.* PK 1.591

### Literatur:

Kuefstein, Karl: *Studie zur Familiengeschichte.* I - IV. T. Wien, Leipzig 1908 - 1928.

Feuchtmüller, Rupert: *Schloß Greillenstein.* Post Röhrenbach bei Horn, Niederösterreich. 3. Aufl. München, Zürich 1968. (= Kleine Kunstführer / Schnell & Steiner ; 751)

Marko, Norbert; Weiler, Friedrich: *900 Jahre Pfarre St. Michael zu Röhrenbach 1076 - 1976.* Röhrenbach 1976.

## Rosenburg - Mold

Umfassend die Katastralgemeinden Mörtersdorf, Mold, Rosenberg, Stallegg und Zaingrub.

30,66 km<sup>2</sup>, 1.085 Einwohner, 347 Häuser

- 287 **Wappen von Rosenberg - Mold**  
Wappenbeschreibung: In einem gespaltenen Schild vorne in Blau ein silberner Adler, hinten in Silber, in dem gefluteten blauen Schildfuß eintauchend, ein rotes Mühlrad, darüber zwei aus dem Rad ragende goldene Ähren.  
Farben: Rot-Weiß-Blau  
Wappenverleihung: 29. April 1986
- 288 **Mörterdorf, um 1910**  
Ansichtskarte, 91 x 138 mm. Beschriftet: *Gruss aus Mörterdorf*. Bezeichnet (rev.): *Verlag von Josef Pichler, Horn. No. 6187.* PK 844
- 289 **Mold, um 1905**  
Ansichtskarte, 90 x 140 mm. Beschriftet: *Gruss aus Mold*. Bezeichnet: *Verlag Josef Pichler Horn.* PK 845
- 290 **Mold, 1926**  
Ansichtskarte, 91 x 137 mm. Beschriftet (rev.): *Mold - Maria-Dreieichen*. Bezeichnet (rev.): *Nr. 2631/6. Seering, Wien XVI. 1926.* PK 845
- 291 **Maria Dreieichen, um 1900**  
Lichtbild von Alois Meraner, kaschiert auf Karton, 91 x 120 mm (Blatt 93 x 139 mm). Inv.Nr. 22.193
- 292 **Inneres von Maria Dreieichen, um 1900**  
Lichtbild von Alois Meraner, kaschiert auf Karton, 90 x 120 mm (Blatt 97 x 139 mm). Inv.Nr. 1.069
- 293 **Burg Rosenberg, 1672**  
Kupferstich aus Georg Matthäus Vischer: *Topographia archiducatus Austriae inferioris* (Nebehay - Wagner 783), 112 x 163 mm (beschnitten). Beschriftet: *101. Rosenperg.* Inv.Nr. 6.449
- 294 **Thomas Ender: Burg Rosenberg, um 1820**  
Aquarellierte Bleistiftzeichnung, 175 x 238 mm. Beschriftet (rev., von fremder Hand): *Rosenberg in Böhmen*. Bezeichnet (rev., von fremder Hand): *Thom. Ender.* Inv.Nr. 6.455
- 295 **Johann Josef Schindler: Turnierhof der Rosenberg, um 1820**  
Aquarell, aufgesetzt auf Karton mit gemalter Umrandung, 278 x 414 mm (Blatt 330 x 466 mm). Beschriftet: (: Österreich.) *Turnier-Platz in den Schloss Rosenberg des Gr. Hoyos. (: Am Kampffluss.)* Inv.Nr. 6.472
- 296 **Clemens Beuttler: Burg Rosenberg, 1673**  
Kupferstich aus Hyacinth Marian: *Topographia Windhagiana aucta* (Nebehay - Wagner 392), 277 x 348 mm (Plattenrand, Blatt 287 x 356 mm, beschnitten). Beschriftet: *00. Prospect des Schloß Roßenburg von Abendt gegen Morgen.* Inv.Nr. 6.448
- 297 **Franz Jaschke: Burg Rosenberg, um 1810**  
Aquarell, 257 x 399 mm. Beschriftet (rev., aufgeklebt): (: Österreich.) *Schloss Rosenberg am Kampffluss (: Gegenden um Wien.)* Inv.Nr. 6.456
- 298 **Rosenburg, um 1900**  
Ansichtskarte, 92 x 141 mm. Beschriftet: *Gruss aus Rosenberg*. Bezeichnet: *2049. Verlag Pichler & Berger, Horn.* PK 1.193
- 299 **Rosenburg, um 1900**  
Ansichtskarte, 93 x 142 mm. Beschriftet: *Gruss aus Rosenberg*. Bezeichnet: *2474. Verlag Pichler & Berger, Horn.* PK 1.193
- 300 **Hotel Rosenberg, 1902**  
Ansichtskarte, 89 x 141 mm. Beschriftet: *Hotel Rosenberg*. Bezeichnet: *G. Hiesberger, Eggenburg 1902.* PK 1.193
- 301 **Hammerschmiede bei Rosenberg, um 1905**  
Ansichtskarte, 90 x 139 mm. Beschriftet: *Hammerschmiede im Tafenthal bei Rosenberg, N.-Oe.* Bezeichnet: *7193. K. Ledermann, Wien I.* (rev.): *Aufnahme von F. A. Petschl, Horn.* PK 1.193
- 302 **Stallegg, um 1900**  
Ansichtskarte, 92 x 142 mm. Beschriftet: *Stallegg bei Rosenberg*. Bezeichnet: *Julius Kiennast, Gars.* PK 1.193
- Literatur:**  
Entstehungsgeschichte des Gnadenbildes Mariä, welches in der Pfarrkirche zu den drei Eichen in Niederösterreich nächst der Stadt Horn auf dem Molderberge zur öffentlichen Verehrung aufgestellt. Horn 1907.  
[Gabler, Benno]: *Maria-Dreieichen*. Kurze Geschichte des Gnadenortes zu seinem 250jährigen Jubiläum. Krens 1907.  
Entstehungsgeschichte und Beschreibung der berühmten Wallfahrts-Kirche zu Drei-Eichen bei Horn in Niederösterreich mit einer Geschichte des Gnadenbildes. Horn [1923]. (= Bilder aus dem Waldviertel; 4)  
Femmer, Hans: *Die Rosenberg*. Wien [1930]. (= Heimatkundliche Wanderungen; 56)  
*Die Rosenberg, die schönste der Burgen Niederösterreichs*. 6. Aufl. Horn [1930]. (= Bilder aus dem Waldviertel; 1: Das Kamptal; 1)  
Biedermann, Stephan: *Maria Dreieichen*. Ursprung u. Beschreibung d. Gnadenkirche. Eggenburg 1931.  
Schweighofer, Gregor: *Maria Dreieichen*. Horn; 1952.  
*Die Rosenberg*: e. kurze Beschreibung über d. Geschichte d. Burg u. ihre Sehenswürdigkeiten. Horn [1959].
- Kirsch, Karl: *Schloß Rosenberg*. Geschichte u. Beschreibung. Wien 1963.  
Flagel, Odilo: *Die Basilika Maria Dreieichen*. Maria Dreieichen; Stockern [1965].  
*Maria Dreieichen*. 2. Aufl. St. Pölten 1976.  
*Rosenburg - Mold - Maria Dreieichen*: e. Waldviertler Gemeinde auf d. Weg ins Jahre 2000. Rosenberg - Mold 1985.  
*Holzschuh - Hofer, Renate: Rosenberg am Kamp*. Renaissance-Schloß und Falkenhof. Ried im Innkreis 1990. (= Kunstbrotschüren-Reihe)  
Pontesegger, Anton; Winkler, Walter: *Rosenburg einst und jetzt*: e. histor. Plauderei mit Bildern. Rosenberg - Mold 1990.
- Sankt Bernhard-Frauenhofen**  
Umfassend die Katastralgemeinden Frauenhofen, Groß Burgstall, Grünberg, Poigen, Sankt Bernhard und Strögen.  
29,47 km<sup>2</sup>, 1.193 Einwohner, 379 Häuser
- 303 **Wappen von Sankt Bernhard - Frauenhofen**  
Wappenbeschreibung: Ein durch einen silbernen Schräglinksbalken geteilter roter Schild, belegt mit zwei gekreuzten goldenen Rebnessern.  
Farben: Rot-Weiß-Gelb  
Wappenverleihung: 20. August 1975
- 304 **Frauenhofen, um 1910**  
Ansichtskarte, 139 x 88 mm. Beschriftet: *Frauenhofen*. Bezeichnet (rev.): *7784. Verlag Josef Pichler, Horn.* PK 269
- 305 **Frauenhofen, 1917**  
Ansichtskarte, 88 x 137 mm. Beschriftet: *Frauenhofen*. Bezeichnet (rev.): *Verlag Josef Pichler, Horn 1917. K616517.* PK 269

- 306 Großburgstall, 1930  
Ansichtskarte, 87 x 136 mm. Beschriftet: *Gross Burgstall*. Bezeichnet: XIII.3 (rev.): Verlag: *Josef Pichler Horn 1930*. PK 366
- 307 Großburgstall, 1930  
Ansichtskarte, 86 x 137 mm. Beschriftet: *Gross Burgstall*. Bezeichnet: XIII.1 (rev.): Verlag: *Josef Pichler Horn 1930*. PK 366
- 308 Adolf Blamauer: Margarethenkapelle bei Grünberg, 1909  
Aquarell, 265 x 179 mm. Beschriftet: *Grünberg*. Bezeichnet: A. Blamauer 909. Inv.Nr. 2.096
- 309 Grünberg, um 1905  
Ansichtskarte, 91 x 138 mm. Beschriftet: *Gruss aus Grünberg*. Bezeichnet: 2830. *Pichler & Berger, Horn*. PK 1.056
- 310 Grünberg, um 1905  
Ansichtskarte, 89 x 138 mm. Beschriftet: *Gruss aus Grünberg bei Horn. N.-Oesterr.* Bezeichnet: *Joh. Hofbauer junior, Grünberg*. PK 1.056
- 311 Poigen, um 1910  
Ansichtskarte, 87 x 136 mm. Beschriftet: *Poigen bei Grünberg*. Bezeichnet (rev.): Verlag *Hans Hofbauer, Grünberg*. PK 1.056
- 312 Kloster Sankt Bernhard, 1672  
Kupferstich aus Georg Matthäus Vischer: *Topographia archiducatus Austriae inferioris (Nebhay - Wagner 783)*, 120 x 162 mm (beschnitten). Beschriftet: 8. *Closter Sanct Bernhart*. Inv.Nr. 877
- 313 Honorius Burger: Sankt Bernhard, um 1840  
Bleistiftzeichnung, 103 x 147 mm (Blatt 128 x 159 mm). Beschriftet: *Sanct Bernhard. Decanat Horn*. Bezeichnet: *Honorius Burger*. Inv.Nr. 878
- 314 Sankt Bernhard, 1917  
Ansichtskarte, 89 x 137 mm. Beschriftet: *St. Bernhard*. Bezeichnet (rev.): Verlag *Josef Pichler, Horn 1917*. PK 1.213
- 315 Honorius Burger: Strögen, um 1840  
Bleistiftzeichnung, 102 x 145 mm (Blatt 127 x 162 mm). Beschriftet: *Strögn. Dekanat Horn*. Bezeichnet: *Honorius Burger*. Inv.Nr. 7.421
- 316 Strögen, 1930  
Ansichtskarte, 88 x 138 mm. Beschriftet: *Strögen*. Bezeichnet: XX.2 (rev.): Verlag: *Josef Pichler Horn 1930*. PK 269
- Literatur:  
Kostersitz, Ubald: *Das ehemalige Cistercienser Frauen-Kloster zu St. Bernhard V.O.M.B. Wien; Klosterneuburg 1868*.
- Killian, Johann: *Chronik von Frauenhofen. Wien 1952*.
- Weitersfeld  
Marktgemeinde, umfassend die Katastralgemeinden Fronsburg, Heinrichsdorf, Nonnersdorf, Oberfladnitz, Oberhöflein, Obermixnitz, Prutzendorf, Rassingdorf, Sallapulka, Starrein, Trübenbach, Unter-mixnitz und Weitersfeld.  
87,13 km<sup>2</sup>, 1.898 Einwohner, 772 Häuser
- 317 Wappen von Weitersfeld  
Wappenbeschreibung: In Blau ein rechts gewendeter springender Widder mit goldenen Hörnern und Klauen.  
Wappenverleihung: 6. Juni 1497
- 318 Schloß Fronsburg, 1672  
Kupferstich aus Georg Matthäus Vischer: *Topographia archiducatus Austriae inferioris (Nebhay - Wagner 783)*, 113 x 155 mm (beschnitten). Beschriftet: 03 [=30]. *Fronsburg*. Inv.Nr. 11.837
- 319 Fronsburg, 1930  
Ansichtskarte, 87 x 137 mm. Beschriftet: *Frohnsburg*. Bezeichnet (rev.): *Foto-Technik A. Stefsky, Wien IX. - 1930*. PK 277
- 320 Fronsburg, um 1930  
Ansichtskarte, 92 x 139 mm. Beschriftet: *Fronsburg N. Ö. vom Schloss gesehen*. PK 277
- 321 Oberfladnitz, 1930  
Ansichtskarte, 90 x 138 mm. Beschriftet: *Gruss aus Ob. Fladnitz*. Bezeichnet: 26634. (rev.): *P. Ledermann, Wien I. - 1930*. PK 931
- 322 Oberfladnitz, 1930  
Ansichtskarte, 88 x 138 mm. Beschriftet: *Gruss aus Ob. Fladnitz*. Bezeichnet: 26636. (rev.): *P. Ledermann, Wien I. - 1930*. PK 931
- 323 Schloß Oberhöflein, 1672  
Kupferstich aus Georg Matthäus Vischer: *Topographia archiducatus Austriae inferioris (Nebhay - Wagner 783)*, 119 x 161 mm (beschnitten). Beschriftet: 05 [=50]. *Oberhöflein*. Inv.Nr. 2.588
- 324 Schloß Oberhöflein, 1840  
Kupferstich aus Franz Xaver Schweickhardt von Sickingen: Darstellung des Erzherzogthums Oesterreich unter der Ens, VOMB, Bd. 5 (Nebhay - Wagner 680), 94 x 157 mm (Blatt 113 x 164 mm, beschnitten). Beschriftet: *Schloss Ober-Höflein*. Inv.Nr. 2.589
- 325 Obermixnitz, um 1930  
Ansichtskarte, 90 x 142 mm. Beschriftet: *Gruß aus Ober-Mixnitz*. Bezeichnet (rev.): 1915/9. *Atelier Henk, Hollabrunn*. PK 950
- 326 Prutzendorf, 1672  
Kupferstich aus Georg Matthäus Vischer: *Topographia archiducatus Austriae inferioris (Nebhay - Wagner 783)*, 119 x 160 mm (beschnitten). Beschriftet: 84. *Plvzendorff*. Inv.Nr. 5.899
- 327 Rassingdorf, um 1930  
Ansichtskarte, 88 x 137 mm. Beschriftet: *Rassingdorf N. Ö.* Bezeichnet (rev., Stempel): *Fritz Grifkowski, Photoansichten, Wien III*. PK 1.132
- 328 Karl Rosner: Kirche Maria im Gebirge, 1876  
Holzstich aus Mittheilungen der k. k. Central-Commission zur Erforschung und Erhaltung der Kunst- und historischen Denkmale, NF. 2 (1876), 264 x 221 mm (beschnitten). Beschriftet: *Sallapulka*. Bezeichnet: *Aufg. von K. Rosner. Art. lith. Anst. von Stockinger & Winter Wien*. Inv.Nr. 6.871
- 329 Kirche Maria im Gebirge, um 1930  
Ansichtskarte, 87 x 137 mm. Beschriftet: *Maria im Gebirge*. Bezeichnet: 8. (rev., Stempel): *Fritz Grifkowski, Photoansichten, Wien III*. Alleinverlag: *Anton Schmied, Maria Gebirg, N. Ö.* PK 1.205
- 330 Sallapulka, um 1895  
Ansichtskarte, 90 x 138 mm. Beschriftet: *Gruss aus Sallapulka N.-Ö.* Bezeichnet: Verlag: *Leopold Fröhlich*. (rev.): *H. N. W. I.* PK 1.205
- 331 Kirche und Pfarrhof in Sallapulka, 1928  
Ansichtskarte, 88 x 135 mm. Beschriftet: *Sallapulka N. Ö.* Bezeichnet (rev.): *Photoverlag Franz Mörtl, Wien XIII. - 1928*. PK 1.205
- 332 Sallapulka, 1932  
Ansichtskarte, 88 x 137 mm. Beschriftet: *Sallapulka*. Bezeichnet: *Foto-Technik A. Stefsky, Wien IX. - 1932*. PK 1.205
- 333 Starrein, 1672  
Kupferstich aus Georg Matthäus Vischer: *Topographia archiducatus Austriae inferioris (Nebhay - Wagner 783)*, 112 x 158 mm (beschnitten). Beschriftet: 115. *Starein*. Inv.Nr. 7.137



334 Ferdinand Dörner: Schloß Starrein, 1977  
Aquarell, 235 x 270 mm. Beschriftet: *Ferdinand Dörner 21. V. 77.*  
Inv.Nr. 5.654

335 Starrein, 1927  
Ansichtskarte, 92 x 139 mm. Beschriftet: *Starrein im Waldviertel.* Bezeichnet (rev.): *H. Seering, Wien XV. 1927.*  
PK 1.355

336 Untermixnitz, um 1930  
Ansichtskarte, 88 x 137 mm. Beschriftet: *Unter Mixnitz.* Bezeichnet: *17-1.* (rev.): *Verlag: Josef Pichler, Horn N. Ö. No. 85738.*  
PK 1.468

337 Untermixnitz, um 1930  
Ansichtskarte, 88 x 137 mm. Beschriftet: *Unter Mixnitz.* Bezeichnet: *17-2.* (rev.): *Verlag: Josef Pichler, Horn N.Ö. No. 11723.*  
PK 1.468

338 Weitersfeld, um 1895  
Ansichtskarte, 90 x 138 mm. Beschriftet: *Gruss aus Weitersfeld.* Bezeichnet: *Verlag Julius Hölzl und Edmund Thum.*  
PK 1.556

339 Weitersfeld, um 1930  
Ansichtskarte, 89 x 139 mm. Beschriftet: *Weitersfeld N.O.* Bezeichnet: *15.* (rev., Stempel): *Foto L. Lottes, Wien XVI.*  
PK 1.556

340 Weitersfeld, um 1920  
Ansichtskarte, 89 x 139 mm. Beschriftet: *Weitersfeld N. Oe. - Am Platz.* Bezeichnet (rev.): *Nr. 3142 Fotogr. Heinr. Seering, Wien XIII.*  
PK 1.556

341 Weitersfeld, um 1930  
Ansichtskarte, 90 x 140 mm. Beschriftet: *Weitersfeld N. Ö.*  
PK 1.556

Literatur:  
Schweitzer, Otto: Beiträge zur Geschichte der Pfarre Salapulka V.O.M.B. St. Pölten 1884.

Zak, Alphons: Die Pfarr- und Wallfahrtskirche Maria im Gebirge bei Salapulka N.-Öst., V.O.M.B.: zum 600jähr. Jubiläum dieses Gedenortes am St. Vitusfeste dem 15. Juni 1899. Wien; Salapulka 1899.

Fitzinger, Franz: Festschrift zum 800-jährigen Jubiläum der Pfarre Weitersfeld (1135 - 1935). Weitersfeld 1935.

Rudolf, Augustin; Scherzer, Josef: Die Pfarr- und Wallfahrtskirche Maria im Gebirge. Sallapulka; Walkenstein [1949].

850 Jahre Pfarre und Ort Weitersfeld: 1135 - 1985. Weitersfeld 1985.

Frank, Erwin: Heimaterde Widerfeld: zsgef. Chroniken d. Marktge. Weitersfeld u. d. angeschlossenen Katastralgemeinden Ober-Fladnitz, Fronsburg, Heinrichsdorf, Ober-Höflein, Ober-Mixnitz, Unter-Mixnitz, Nonnersdorf, Prutzendorf, Rassingdorf, Sallapulka, Starrein. Weitersfeld 1992.

### Literatur zum Bezirk

342 Kießling, Franz: Eine Wanderung im Poigreich: landschaftl., vorge-schichtl. u. volksgeschichtl. Betrachtungen über d. Oertlichkeiten Horn, Rosenberg, Altenburg, Drei-Eichen, ... mit bes. Berücks. d. deutschen Vorzeit ... / von Franz Kießling. - Horn : Berger, 1898. - 450 S., 2. Taf. (6.482 B)

343 Zak, Alfons: Geistige Kultur im politischen Bezirk Horn umfassend die Gerichtsbezirke Eggenbug, Horn und Geras: Beitr. zur Heimatkunde / gesammelt von Alfons Zak. - Eggenburg : Chamra, 1908. - 78, [8] S. (7.708 B)

344 Süß, Karl: Unser Horner Gau in Geschichte und Sage: Allen Freunden d. Heimat, insbes. d. Jugend / dargeboten von Karl Süß. - Reinprechts-pölla : Selbstverl. d. Verf., 1920. - 100 S. (9.911 B)

345 Heimatbuch des Bezirkes Horn / hrsg. in Gemeinschaft mit Josef Bayer ... von Franz Lukas u. Friedrich Moldaschl. - Horn : Pichler [in Komm.]  
Bd. 1. - 1933. - 402 S. : Ill. (11.755 B 1)

346 Schweighofer, Gregor: Poigreich-Führer / Gregor Schweighofer. - Horn : Berger, 1955. - 80 S. : Ill. (20.888 B)

347 Gamerith, Werner: Zwischen Bedrohung und Bewahrung: D. Kämtal, e. ökolog. Parabel / Texte v. Werner Gamerith, Dieter Bogner u. Friedrich B. Polleroß. - Wien ; München : Brandstätter, 1987. - 136 S. : Ill. (42.866 C)

### Heimatbücher

348 Rabl, Erich: Horn anno dazumal / Text u. Bildausw.: Erich Rabl. - St. Pölten ; Wien : NÖ. Pressehaus, 1979. - 64 S. : Ill. (34.142 B)

349 Lang, Werner: Horn einst und jetzt / Werner Lang ; Erich Rabl. Aus: Festschrift 125 Jahre Spar-kasse der Stadt Horn, 1987, S. 12 - 37. (42.891 C)

350 Andraschek - Holzer, Ralph: Historischer Führer durch die Stadt Horn / Ralph Andraschek - Holzer. - Horn : Stadtge., 1992. - 64 S. : Ill. (53.404 B)

351 Stift Altenburg und seine Kunstschätze / Hanna Egger ... - St. Pölten ; Wien : NÖ. Pressehaus, 1981. - 103, [64] S. : Ill. (35.925 C)

352 Scheidl, Wilhelm: Ortsgeschichte von Altenburg: 1938 - 1946 / Wilhelm Scheidl. - Altenburg : Scheidl, 1991. - 108 S. : Ill. (50.654 B)

353 Hauer, Alfred: Festschrift anlässlich der Wappenverleihung an die Gemeinde Brunn an der Wild / [Verf.: Alfred Hauer]. - Brunn an d. Wild : Gde., 1978. - 44, [60] S. : Ill. (34.110 B)

354 Aus der Vergangenheit unserer Gemeinde: Festschrift [d. Marktge. Burgschleinitz-Kühnring] anläßl. d. Überreichung d. Markterhebungsurkunde ... / hrsg. von Burghard Gaspar. - Burgschleinitz-Kühnring : Marktge., 1988. - 228 S. : Ill. (43.591 B)

355 Plessl, Ernst: Die Entwicklung und der Umbruch unserer Landwirtschaft: aufgez. am Beisp. d. Bauerndorfes Dallein im Waldviertel / von Ernst Plessl. - Horn : Plessl, 1987. - 79, [25] S. : Ill. (43.390 B)

356 800 Jahre Drosendorf - Zissersdorf. - Drosendorf : Stadtge., 1988. - 48 S. : Ill. (43.631 B)

357 Gaspar, Burghard: Eggenburg anno dazumal / Text u. Bildausw.: Burghard Gaspar. - St. Pölten ; Wien : NÖ. Pressehaus, 1980. - 64 S. : Ill. (34.786 B)

- 358 Brandstetter, Hans: Eggenburg: Geschichte u. Kultur / von Hans Brandstetter. - Wien : Literas, 1986. - 186 S. : Ill. (41.612 B)
- 359 Killian, Johann: Chronik von Frauenhofen 1952 / J. Killian. - Wien : Agrarverl., 1954. - 290 S. : Ill. & 2 Kt. (19.984 C)
- 360 Gars um 1900: Bilddokumentation anläßl. d. Ausstellung Geschichte der Marktgd. Gars zur Jahrhundertwende / Hrsg.: Anton Ehrenberger ; Gottfried Layr. - Gars am Kamp : Marktgd., 1978. - [64] S. : Ill. (33.233 B)
- 361 Ambrózy, Johann T.: Stift Geras und seine Kunstschatze / Text von Johann Thomas Ambrózy u. Ambros Josef Piffig. Bilddokumentation Gerhard Trumler. - St. Pölten ; Wien : NÖ. Pressehaus, 1989. - 127 S. : Ill. (46.265 C)
- 362 Feuchtmüller, Rupert: Schloß Greillenstein / [Rupert Feuchtmüller]. - 3. Aufl. - München ; Zürich : Schnell & Steiner, 1968. - [16] S. : Ill. (= Kunstführer ; 751) (21.837 B 751)
- 363 Fux, Franz: Schloß Harmannsdorf am Manhartsberg: Besitzer u. Besitzgeschichte d. Vesten u. Herrschaft / Franz Fux. - Harmannsdorf : Glawischnig, 1991. - 88 S. : Ill. (50.168 B)
- 364 Müllner, Johannes: Roggendorf Kattau / [Text: Johannes Müllner]. - (Linz : Trauner), 1977. - 11 S. : Ill. (35.827 B)
- 365 Müllner, Johannes: Kleines Kattauer Heimatbuch / verf. von Johannes Müllner. - Kattau : Müllner, 1974. - 103 S. : Ill. (31.622 C)
- 366 Rieder, Leopold: Chronik von Kühnring: [d. Geschlecht d. Kuenringer u. d. Ort Kühnring] / von Leopold Rieder. - Sigmundsherberg : NÖ. Bildungs- u. Heimatwerk, Bezirksstelle Horn, 1976. - 101 S. (33.877 C)
- 367 Festschrift 150 Jahre Markt Langau, 100 Jahre Freiw. Feuerwehr Langau. - Langau : Marktgd., 1990. - 63 S. : Ill. (52.208 B)
- 368 Seebauer, Renate: Ortsgeschichte von Mahrersdorf / Renate Seebauer. - Krens : Waldviertler Heimatbund, 1986. - 59 S. : Ill. (= Schriftenreihe des Waldviertler Heimatbundes ; 27) (29.143 B 27)
- 369 Maria Dreieichen. - St. Pölten : NÖ. Pressehaus, 1973. - 15 S. : Ill. (31.734 B)
- 370 700 Jahre Pfarre Mödring. - Mödring : Pfarrgemeinderat, 1988. - [12] S. (46.955 B)
- 371 Koller, Joseph: Geschichte der Pfarre Neukirchen bei Horn / von Joseph Koller. - Horn : (Pröglhöf), 1852. - 48 S. (8.378 B)
- 372 Feuchtmüller, Rupert: Pernegg / [Text: Rupert Feuchtmüller]. - St. Pölten : NÖ. Pressehaus, [ca. 1976]. - [16] S. : Ill. (31.743 B)
- 373 Marko, Norbert: 900 Jahre Pfarre St. Michael zu Röhrenbach: 1076 - 1976 / von Norbert Marko u. Friedrich Weiler. - Röhrenbach : Pfarramt, 1976. - 94, [26] S. : Ill. (31.797 B)
- 374 Pontesegger, Anton: Rosenberg einst und jetzt: e. histor. Plauderei mit Bildern / von Anton Pontesegger u. Walter Winkler. - Rosenberg : Gde., 1990. - 100 S. : Ill. (47.244 B)
- 375 Rudolf, Augustin: Die Pfarr- und Wallfahrtskirche Maria im Gebirge / von Augustin Rudolf u. Josef Scherzer. Hrsg. vom Restaurierungsausschuß d. Pfarre Sallapulka. - Sallapulka : Pfarre, [ca. 1949]. - 7 S. (30.198 B)
- 376 Rieder, Leopold: Die Marktgemeinde Sigmundsherberg / von Leopold Rieder. - Sigmundsherberg : NÖ. Bildungs- u. Heimatwerk, [1981]. - 190 S. : Ill. (36.196 C)
- 377 Stockern: Chronik unseres Ortes ; hrsg. anläßl. d. 95jähr. Gründungs-festes d. Freiw. Feuerwehr Stockern. - Stockern : Freiw. Feuerwehr, 1990. - 63 S. : Ill. (47.702 B)
- 378 200 Jahre Pfarre Stoitzendorf: 1784 - 1984. - [Stoitzendorf : Pfarre], 1984. - 25 S. : Ill. (39.476 C)
- 379 Aus Vergangenheit und Gegenwart: Festschrift der Marktgemeinde Straning-Grafenberg anläßl. d. 750-Jahr-Feier Stranings / hrsg. von Burghard Gaspar. - Straning-Grafenberg : Marktgd., 1989. - 318 S. : Ill. (46.247 B)
- 380 Theras: 700 Jahre Zugehörigkeit zum Stift Wilhering, 880 Jahre Ersturkundliche Erwähnung. - Theras : Pfarrgemeinderat, 1991. - 108 S. : Ill. (53.202 B)
- 381 Heimateerde Widerfeld: zsgefaßte. Chroniken d. Marktgd. Weitersfeld u. d. angeschl. Katastralgd. Ober-Fladnitz ... - Weitersfeld : Marktgd., 1992. - 230 S. : Ill. (53.932 B)
- 382 Pongratz, Walter: Wildberg: d. Wappenschloß an d. Taffa / Walter Pongratz. - Wien ; Krens : Waldviertler Heimatbund, 1973. - 16 S. : Ill. (= Schriftenreihe d. Waldviertler Heimatbundes ; 10) (29.143 B 10)

# INVENTARNUMMERNKONKORDANZ

Inv.Nr.	Kat.Nr.	Inv.Nr.	Kat.Nr.	Inv.Nr.	Kat.Nr.
A IV 68	4	2.681	7	7.554	123
A V 227	3	2.682	8	7.555	124
65	142	2.684	10	7.556	125
66	140	2.685	12	7.581	250
71	143	2.686	11	7.582	254
73	145	2.688	9	7.590	241
300	162	2.934	193	7.925	127
877	312	3.538	215	7.926	128
878	313	3.750	60	7.965	138
904	37	4.364	195	8.480	55
978	191	4.458	163	8.484	230
984	189	4.755	232	8.486	231
987	49	4.786	110	8.489	234
988	53	4.797	39	8.490	233
1.069	292	5.413	280	11.324	15
1.075	169	5.513	237	11.337	14
1.078	172	5.643	51	11.349	16
1.084	171	5.646	111	11.356	13
1.095	170	5.654	334	11.837	318
1.259	68	5.665	173	14.327	52
1.296	69	5.769	269	18.624	100
1.485	276	5.770	268	19.544	134
1.647	185	5.887	252	19.569	81
1.656	187	5.899	326	21.773	257
1.657	188	6.413	281	21.902	141
1.661	186	6.414	99	22.193	291
1.669	183	6.448	296	23.471	190
1.673	182	6.449	293	23.747	103
1.674	184	6.455	294	24.073	72
1.687	204	6.456	297	24.273	79
1.688	206	6.472	295	24.560	17
1.689	205	6.629	218	24.601	106
2.058	212	6.871	328	24.632	166
2.084	278	7.068	164	24.664	86
2.090	226	7.137	333	24.902	44
2.092	225	7.279	153	29.610	70
2.096	308	7.368	91	29.689	71
2.244	58	7.407	80	30.470	6
2.254	57	7.421	315	30.581	253
2.588	323	7.519	92		
2.589	324	7.533	50		

## KÜNSTLERVERZEICHNIS

(AK = Ansichtskarte)

- Amon, Hans (AK) 131, 135, 137  
 Andraschek, Ernst (AK) 41  
 Anitta, N. N. (AK) 194  
 Bischl, Josef (AK) 105  
 Beuttler, Clemens 280, 296  
 Bischl, Josef (AK) 105  
 Blamauer, Adolf 50, 58, 92, 125,  
 190, 226, 232, 233, 234, 308  
 Burger, Honorius 39, 142, 162, 163,  
 237, 241, 269, 281, 313, 315  
 Demuth, Franz (AK) 88  
 Deutscher Schulverein Südmark (AK) 217  
 Donin, Richard Kurt 192  
 Dornier, Ferdinand 51, 111, 173, 334  
 Ender, Thomas 294  
 Fiedler, Ferdinand (AK) 261, 262  
 Fröhlich, Leopold (AK) 330  
 Gernerith, Franz (AK) 73  
 Grefe, Conrad 44, 53, 79, 106, 166  
 Grifkowski, Fritz (AK) 155, 259, 327, 329  
 Heller, Konrad 60  
 Helm, Amand 128, 153, 171, 188, 192  
 Henk, Josef (AK) 325  
 Hiesberger, G. (AK) 73, 76, 300  
 Hodina, Rudolf (AK) 54, 83, 114, 149, 152  
 Höger, Josef 172  
 Hölzl, Julius (AK) 338  
 Hofbauer, Johann (AK) 310, 311  
 Hofbauer, Ludwig 17, 86, 103  
 Hütter, Emil 72  
 Jaschke (Jaschky), Franz 184, 297  
 Kaner, Fr. (AK) 175  
 Kiennast, Julius (AK) 201, 202, 302  
 Köpp von Felsenthal, Anton 145, 185,  
 206, 225, 231  
 Kulas, Hans (AK) 178  
 Lackner, Franz (AK) 56, 61, 62, 74, 75,  
 77, 89, 132, 133  
 Leclerc, P. (AK) 59  
 Ledermann, Paul (AK) 118, 119, 301,  
 321, 322  
 Lippert, Josef Erwin von 69  
 Lottes, L. (AK) 210, 339  
 Marat, Marie (AK) 46, 47  
 Marhold, Adolf (AK) 136  
 Mehner & Maas (AK) 33, 35  
 Meraner, Alois 52, 81, 99, 100, 134,  
 138, 291, 292  
 Merian, Kaspar 6  
 Merian, Matthäus 6  
 Metzberg, Georg Ignaz 4, 8, 141, 205  
 Mörtl, Franz (AK) 21, 29, 30, 43, 93,  
 120, 146, 161, 167, 199, 211, 216,  
 238, 248, 255, 331  
 Nagler, M. (AK) 246, 247  
 Neugebauer, J. E. (AK) 121  
 Oesterreicher, N. N. (AK) 270  
 Petschl, F. A. (AK) 301  
 Pfandler, Leopold (AK) 208  
 Pichler, Josef (AK) 25, 28, 30, 32, 36,  
 38, 45, 112, 122, 126, 151, 154, 157,  
 158, 160, 213, 219, 228, 229, 239,  
 240, 242, 244, 265, 266, 267, 273,  
 274, 275, 277, 279, 285, 286, 288,  
 289, 304, 305, 306, 307, 314, 316,  
 336, 337  
 Pichler, Rudolf 71  
 Pichler & Berger (AK) 19, 20, 22, 23,  
 34, 40, 159, 214, 227, 298, 299, 309  
 Pinkl, J. (AK) 65  
 Popper, Josef (AK) 24, 26  
 Prokopp, Josef (AK) 82, 97, 98, 139, 150  
 Rosner, Karl 328  
 Saska, Johann (AK) 18  
 Schaller, Rudolf (AK) 178  
 Scheider, N. N. (AK) 261  
 Schindler, Johann Josef 183, 186, 193, 295  
 Schindler, R. (AK) 177, 272  
 Schmied, Anton (AK) 329  
 Schneider, N. N. (AK) 251  
 Schödl, R. (AK) 147, 148  
 Schuster, Karl (AK) 177  
 Schwidernoch, Karl (AK) 207, 243, 271  
 Seering, Heinrich (AK) 66, 107, 113,  
 117, 180, 224, 256, 290, 335, 340  
 Seitle, Ludwig 9, 10, 143  
 Slowikowski, Adam 12  
 Spiegl, Maximilian (AK) 235  
 Stefsky, Adolf (AK) 319, 332  
 Steingruber, Lina (AK) 165  
 Stelzer, A. (AK) 88, 90, 105  
 Stroschneider, Adolf (AK) 174, 176  
 Thum, Edmund (AK) 338  
 Vischer, Georg Matthäus 3, 7, 37, 49,  
 55, 57, 68, 80, 91, 110, 123, 124,  
 127, 140, 164, 169, 182, 189, 195,  
 204, 212, 215, 218, 230, 250, 252,  
 254, 268, 276, 278, 293, 312, 318,  
 323, 326, 333  
 Wagerer, Berta (AK) 90  
 Wallig, Edmund (AK) 115, 116  
 Weeser - Krell, Ferdinand 144  
 Weinstrebl, Josef 10  
 Weiser, Theodor 13, 14, 15, 16  
 Weiß, Johann (AK) 272  
 Weisz, Max M. (AK) 94, 200  
 Wiesinger, R. (AK) 63  
 Wolf, Erich (AK) 133  
 Ziernig's Söhne, Josef (AK) 209  
 Zotter, Michael (AK) 251

## Sonder- und Wechselausstellungen der Niederösterreichischen Landesbibliothek

- Nr. 1 **Stift Melk**  
 Alte Ansichten und Schrifttum  
 Nr. 2 **Wissenschaftspflege in Niederösterreich**  
 125 Jahre Verein für Landeskunde von Niederösterreich  
 Nr. 3 **Der Bezirk Amstetten und die Statutarstadt Waidhofen/Ybbs**  
 Alte Ansichten und Schrifttum  
 Nr. 4 **Der Bezirk Baden**  
 Alte Ansichten und Schrifttum  
 Nr. 5 **Der Bezirk Bruck an der Leitha**  
 Alte Ansichten und Schrifttum  
 Nr. 6 **Niederösterreich in alten Ansichten**  
 Ausstellung im Göcseji Múzeum, Zalacgerszeg, und im  
 Balatoni Múzeum, Keszthely  
 Nr. 7 **Der Bezirk Gänserndorf**  
 Alte Ansichten und Schrifttum  
 Nr. 8 **Niederösterreich an der Donau**  
 Alte Ansichten, Karten und Bücher  
 Nr. 9 **Historische Darstellungen über das Komitat Zala**  
 Ausstellung der Museen und des Archivs des Komitates Zala  
 Nr. 10 **Der Bezirk Gmünd**  
 Alte Ansichten, Karten und Bücher  
 Nr. 11 **Der Bezirk Hollabrunn**  
 Alte Ansichten, Karten und Bücher

## Vorankündigung

- Nr. 13 **Der Bezirk Korneuburg**  
 Alte Ansichten, Karten und Bücher  
 April bis September 1994  
 Nr. 14 **Bezirk und Statutarstadt Krems an der Donau**  
 Alte Ansichten, Karten und Bücher  
 Oktober 1994 bis Ende März 1995



005\_18238.jpg



006\_30470.jpg



007\_2681.jpg



008\_2682.jpg



009\_2688.jpg



010\_2684.jpg



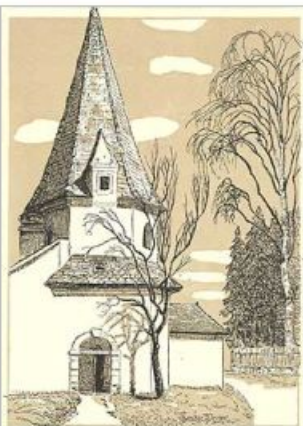
011\_2686.jpg



012\_2685.jpg



013\_11356.jpg



Theodor Weiser: Horn, Alt-Ollinger Kapelle.

014\_11337.jpg



Theodor Weiser: Horn, Blick auf die Piristenkirche.

015\_11324.jpg



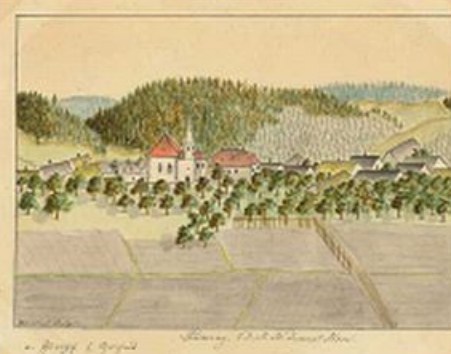
016\_11349.jpg



017\_24560.jpg



037\_904.jpg



039\_4797.jpg



044\_24902.jpg



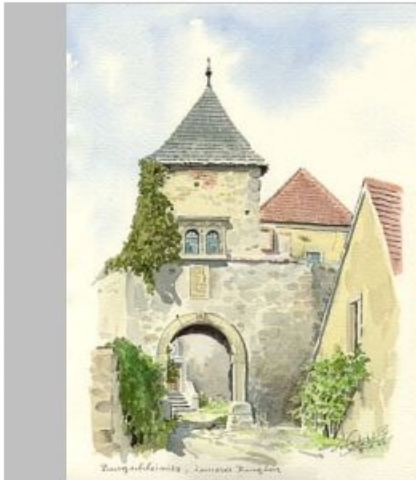
048\_12638.jpg



049\_987.jpg



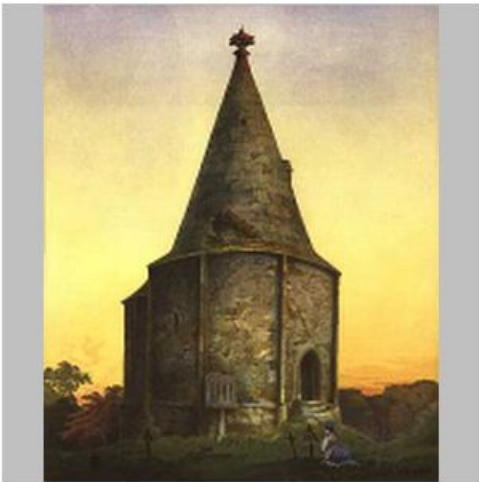
050\_7533.jpg



051\_5643.jpg



052\_14327.jpg



053\_988.jpg



055\_8480.jpg



057\_2254.jpg



058\_2244.jpg



060\_3750.jpg



067\_16192.jpg



068\_1259.jpg



069\_1296.jpg



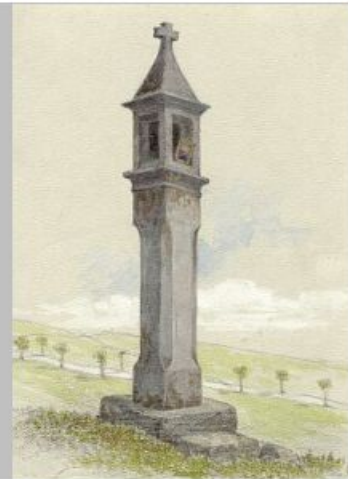
070\_29610.jpg



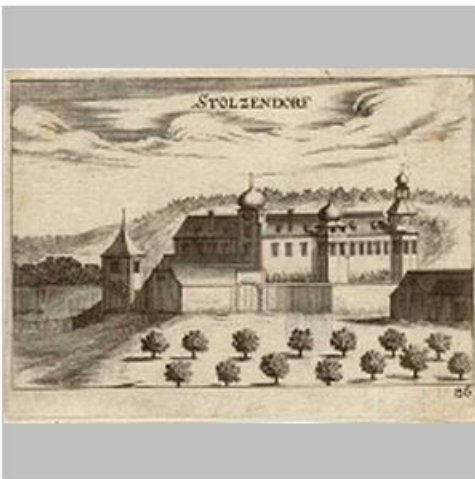
071\_29689.jpg



072\_24073.jpg



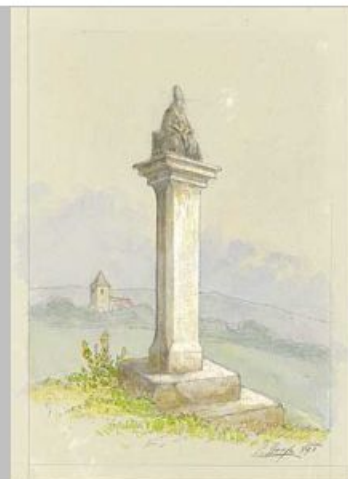
079\_24273.jpg



080\_7407.jpg



086\_24664.jpg



106\_24601.jpg

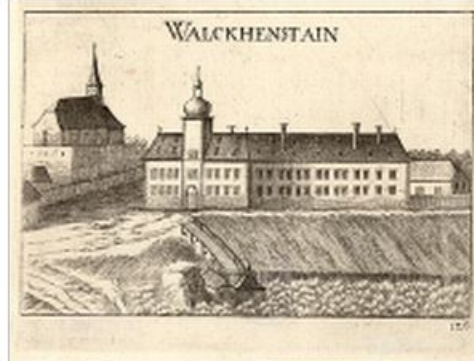




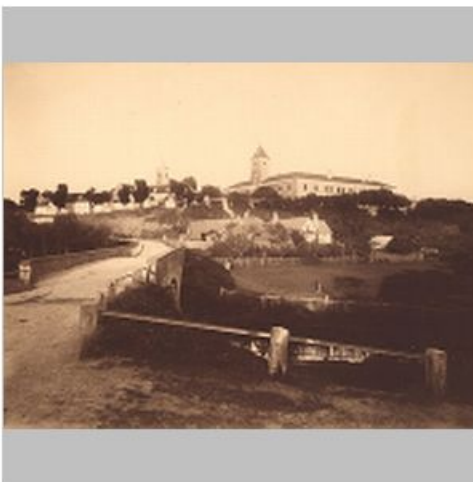
110\_4786.jpg



111\_5646.jpg



127\_7925.jpg



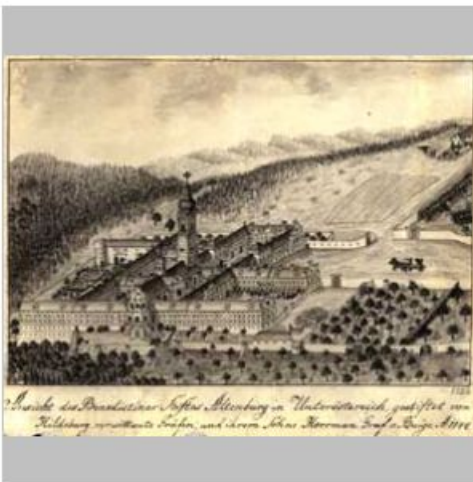
128\_7926.jpg



140\_66.jpg



141\_21902.jpg



142\_65.jpg



143\_71.jpg



145\_73.jpg



153\_7279.jpg



156\_12637.jpg



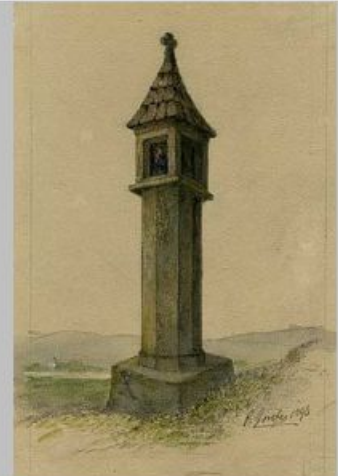
162\_1044.jpg



163\_4458.jpg



164\_7068.jpg



166\_24632.jpg



168\_12640.jpg



169\_1075.jpg



170\_1095.jpg



171\_1084.jpg



172\_1078.jpg



173\_5665.jpg



181\_17510.jpg



182\_1673.jpg



183\_1669.jpg



184\_1674.jpg



185\_1647.jpg



186\_1661.jpg



187\_1656.jpg



188\_1657.jpg



189\_984.jpg



190\_23471.jpg



191\_978.jpg



193\_2934.jpg



195\_4364.jpg



203\_17519.jpg



204\_1687.jpg



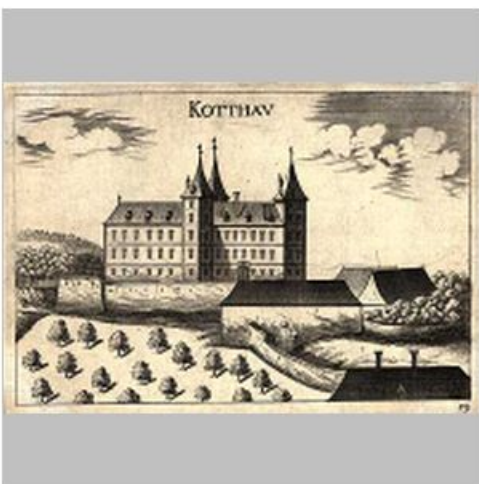
205\_1688.jpg



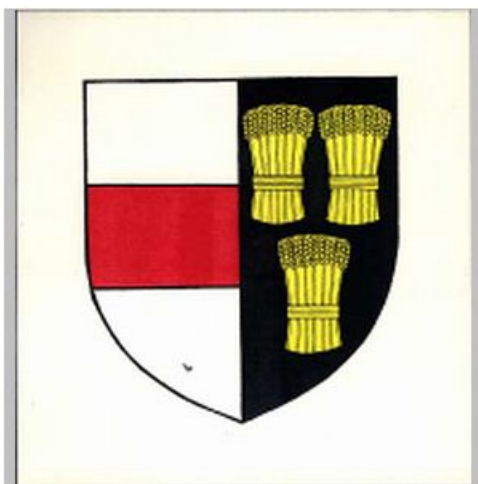
205\_1689.jpg



212\_2058.jpg



215\_3538.jpg



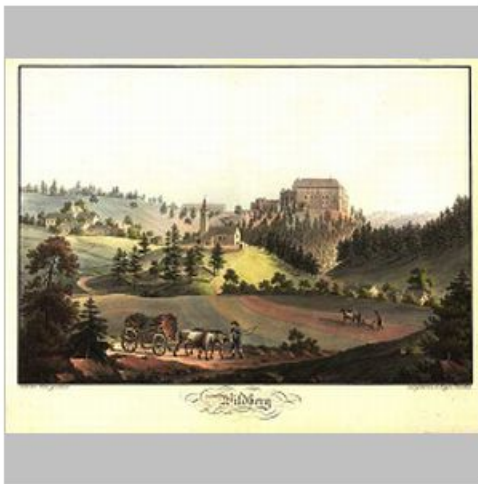
223\_18385.jpg



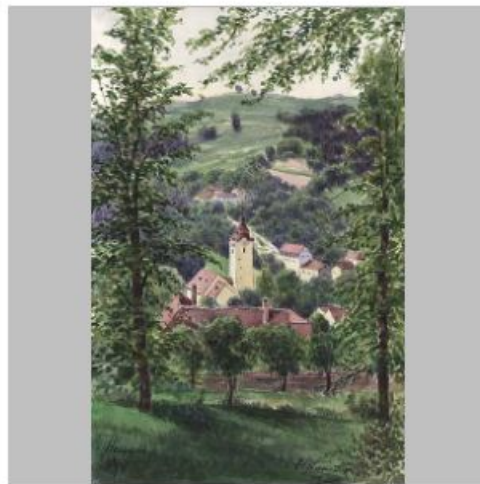
225\_2092.jpg



230\_8484.jpg



231\_8486.jpg



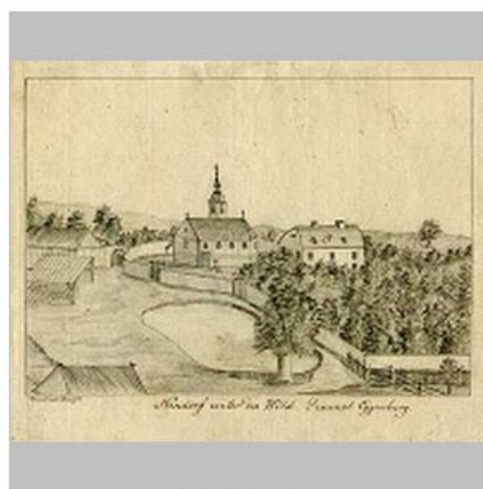
232\_4755.jpg



233\_8490.jpg



234\_8489.jpg



237\_5513.jpg



245\_18579.jpg



253\_30581.jpg



258\_18698.jpg



264\_18763.jpg



268\_5770.jpg



269\_5769.jpg



277\_1485.jpg



278\_2084.jpg



280\_5413.jpg



291\_22193.jpg



292\_1069a.jpg



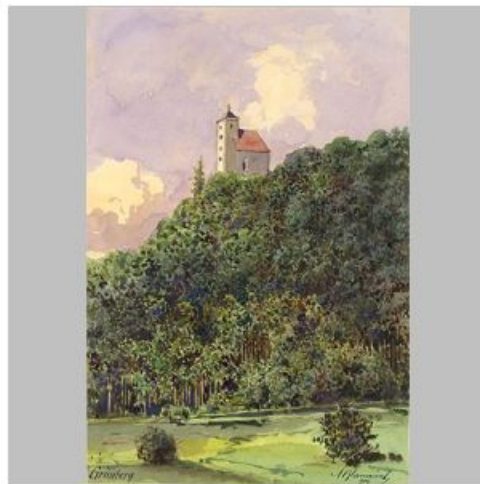
294\_6455.jpg



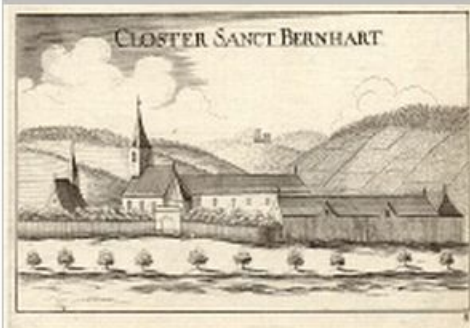
295\_6472.jpg



303\_12560.jpg



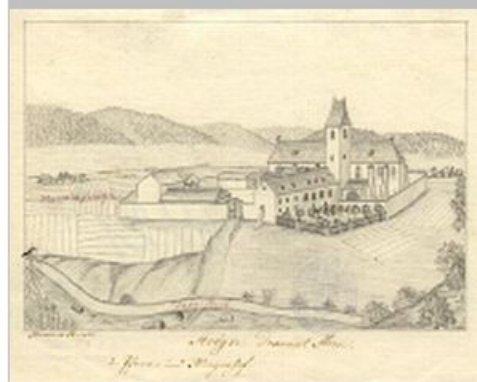
308\_2096.jpg



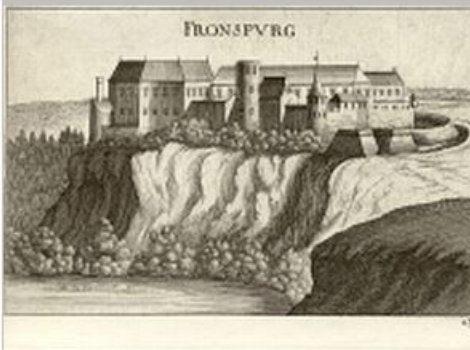
312\_877.jpg



313\_878.jpg



315\_7421.jpg



318\_11837.jpg



323\_2588.jpg



324\_2589.jpg



326\_5899.jpg



zz1.jpg



zz2.jpg